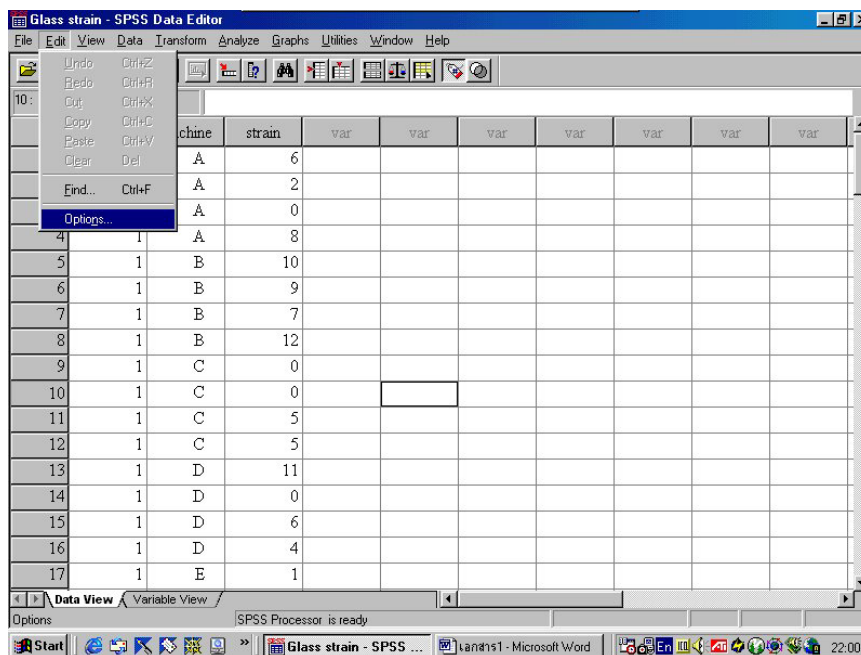


การจัดกระทำกับตารางใน หน้าต่าง Output

15

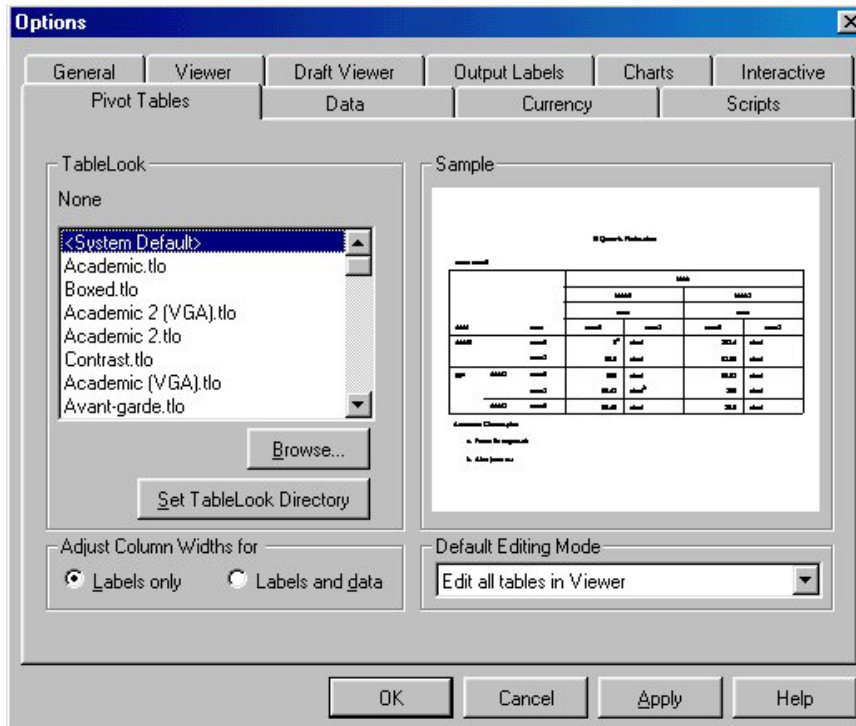
ในโปรแกรม SPSS for Windows นั้น ถูกออกแบบมาให้ผู้ใช้สามารถปรับเปลี่ยนรูปแบบตารางได้ตามความพึงพอใจของผู้ใช้แต่ละท่าน วิธีการก็ไม่ยาก ลองทำดู

1. การเลือกรูปแบบตาราง



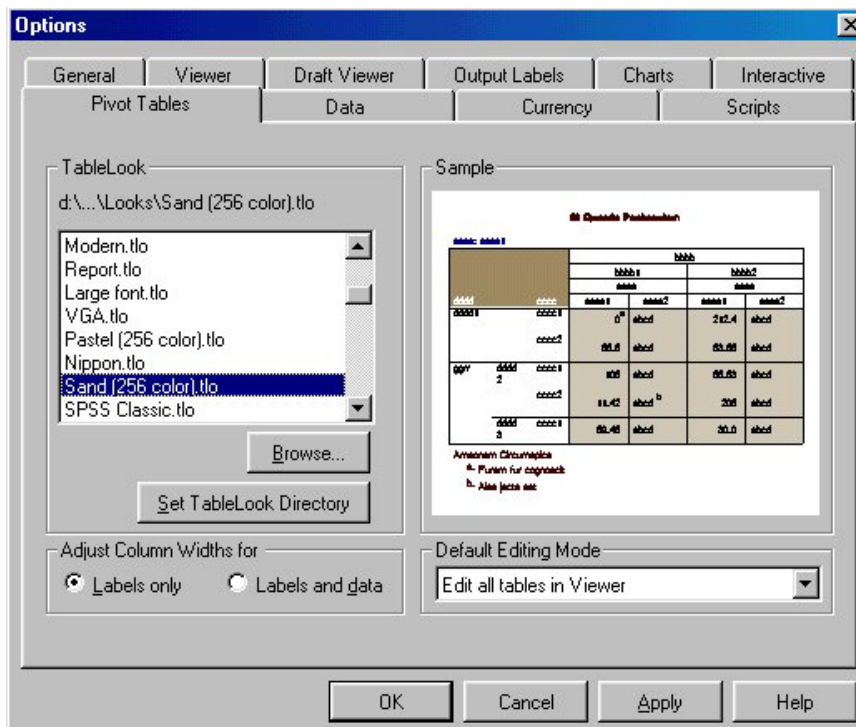
ภาพประกอบ 15.1

ให้คลิกที่เมนู Edit เมนูย่อย Options... จะปรากฏหน้าต่าง Options... ให้คลิกที่ Pivot Tables



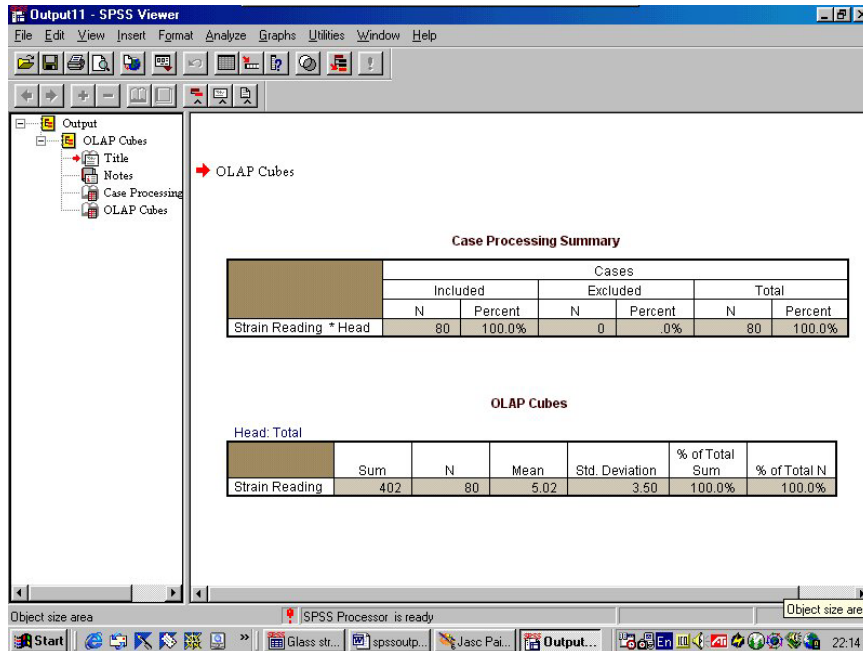
ภาพประกอบ 15.2

เดิม Output ของโปรแกรมจะถูกกำหนดเป็นแบบ System Default ให้ลองเลือกรูปแบบของ Output แบบต่าง ๆ ก็จะปรากฏตัวอย่างของ Output ที่เลือกในหน้าต่าง Sample ทางขวา ลองคลิกเลือกรูปแบบ Sand(256 color).tlo แล้วคลิกปุ่ม “Set TableLook Directory” จากนั้นคลิกปุ่ม OK



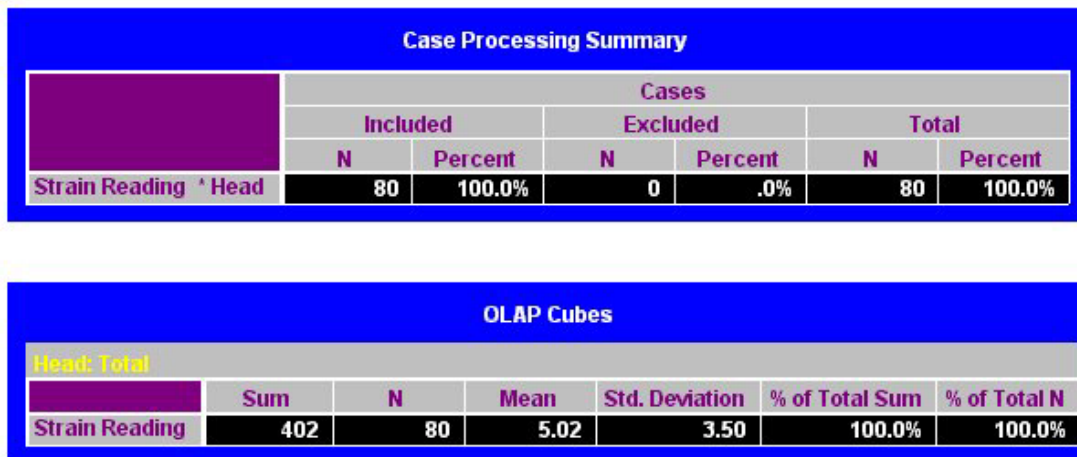
ภาพประกอบ 15.3

ลองเปิดเพิ่มข้อมูลและคำนวณค่าสถิติดู ในหน้าต่าง Output ตารางค่าสถิติที่ได้จะเปลี่ยนไปตามแบบที่เลือก



ภาพประกอบ 15.4

ลอกคลิกเลือกแบบอื่น ๆ และดูผลที่ได้



ภาพประกอบ 15.5

ที่นี่เราก็จะมีตาราง Output ของ SPSS for Windows รูปแบบใหม่ ๆ เอาไว้ปรับเปลี่ยนเวลาเชื่อกับหน้าต่างเดิม ๆ กันแล้ว

ในตาราง Output นั้น นอกจากจะปรับเปลี่ยนรูปแบบตาราง ตลอดจนสามารถตกแต่งสีสันทันได้แล้ว เรายังสามารถปรับแก้รูปแบบการนำเสนอของตารางได้อีก ดังที่จะแสดงต่อไปนี้

2. การสลับแถวและสดมภ์

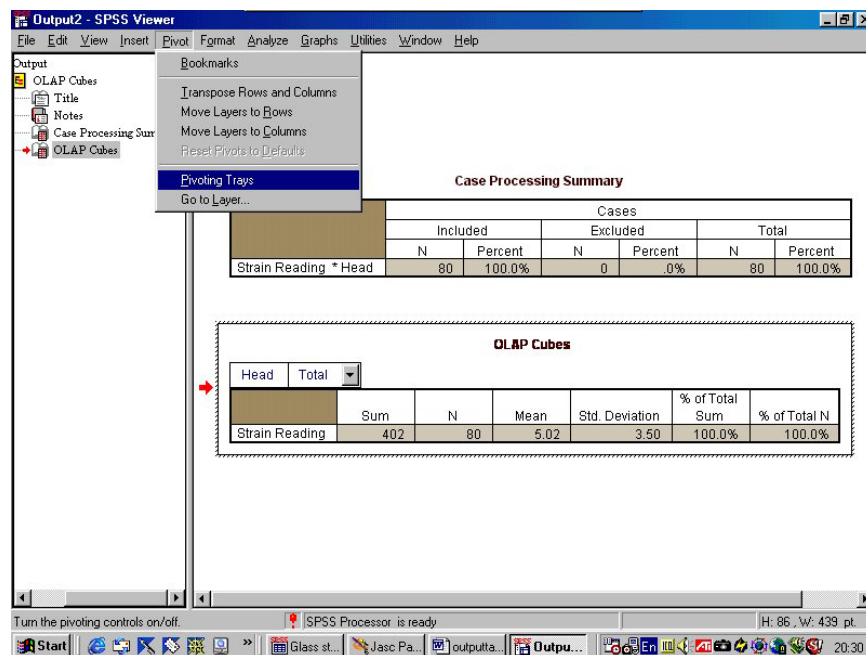
OLAP Cubes

Head: Total

	Sum	N	Mean	Std. Deviation	% of Total Sum	% of Total N
Strain Reading	402	80	5.02	3.50	100.0%	100.0%

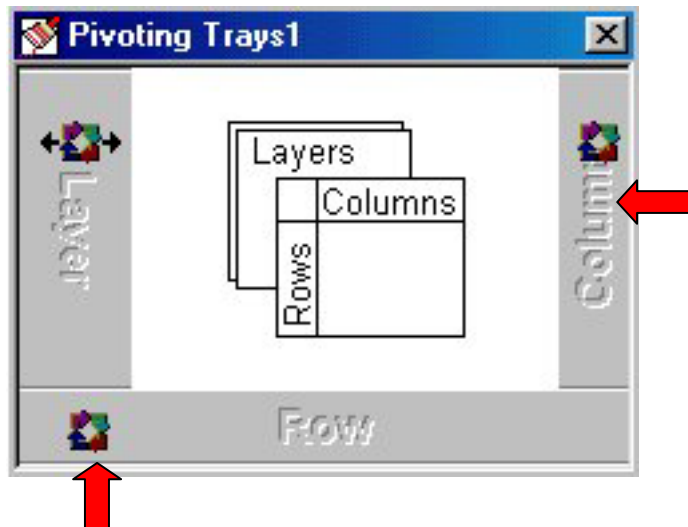
ภาพประกอบ 15.6

จากตารางที่มีหน้าต่างดังภาพ เราอาจจะปรับเปลี่ยนรูปแบบโดยการสลับแถวเป็นสดมภ์ และสดมภ์เป็นแถวได้ โดยการดับเบิลคลิกที่ตาราง แล้วคลิกที่เมนู Pivot เมื่อย่อย Pivoting Trays




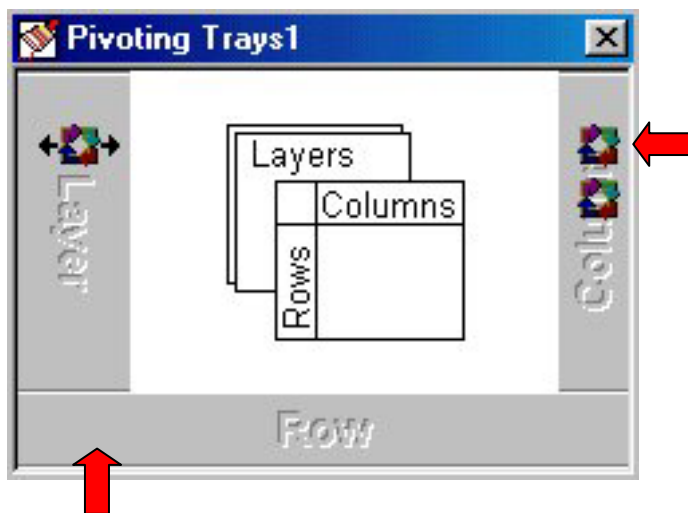
ภาพประกอบ 15.7

จะปรากฏหน้าต่าง Pivoting Trays1 ดังภาพล่าง




ภาพประกอบ 15.8

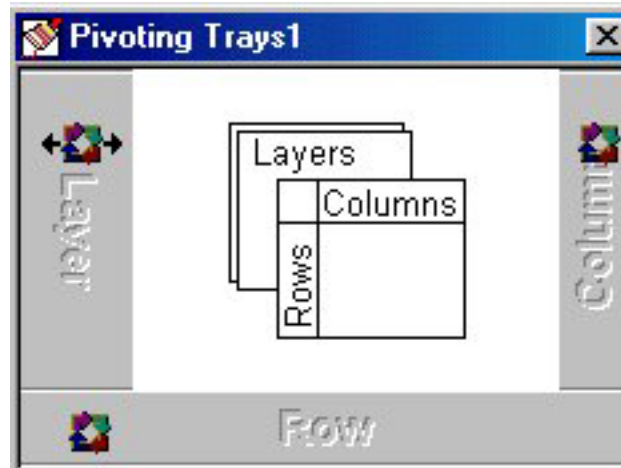
ให้สลับ Row เป็น Column โดยการคลิกที่เครื่องหมาย  ที่แนว Row แล้วย้ายไปยัง Column (ตรงลูกศรชี้ในภาพประกอบ 15.8) จะเป็นดังนี้



ภาพประกอบ 15.9

สังเกตการเปลี่ยนแปลงของตารางที่เลือก

สลับ Column เป็น Row โดยการคลิกที่เครื่องหมาย  ที่แนว Column แล้วย้ายไปยัง Row (ตรงลูกศรชี้ ในภาพประกอบ 15.9) จะเป็นดังนี้



ภาพประกอบ 15.10

คลิกปุ่มกากบาทเพื่อสิ้นสุดการปรับเปลี่ยน ตารางที่เลือกจะเปลี่ยนแปลงไปเป็นดังภาพ

OLAP Cubes

Head: Total

	Strain Reading
Sum	402
N	80
Mean	5.02
Std. Deviation	3.50
% of Total	
Sum	100.0%
% of Total N	100.0%

ภาพประกอบ 15.11

3. การตัดสมรรถที่ไม่ต้องการออก

หากตารางที่วิเคราะห์ได้แสดงผลมากเกินไป ซึ่งมีบางสมรรถที่เราไม่ต้องการ เราก็สามารถลบทิ้งได้ ดังเช่น

OLAP Cubes

Head: Total

	Sum	N	Mean	Std. Deviation	% of Total Sum	% of Total N
Strain Reading	402	80	5.02	3.50	100.0%	100.0%

OLAP Cubes

Head: Total

Strain Reading					
Sum	N	Mean	Std. Deviation	% of Total Sum	% of Total N
402	80	5.02	3.50	100.0%	100.0%

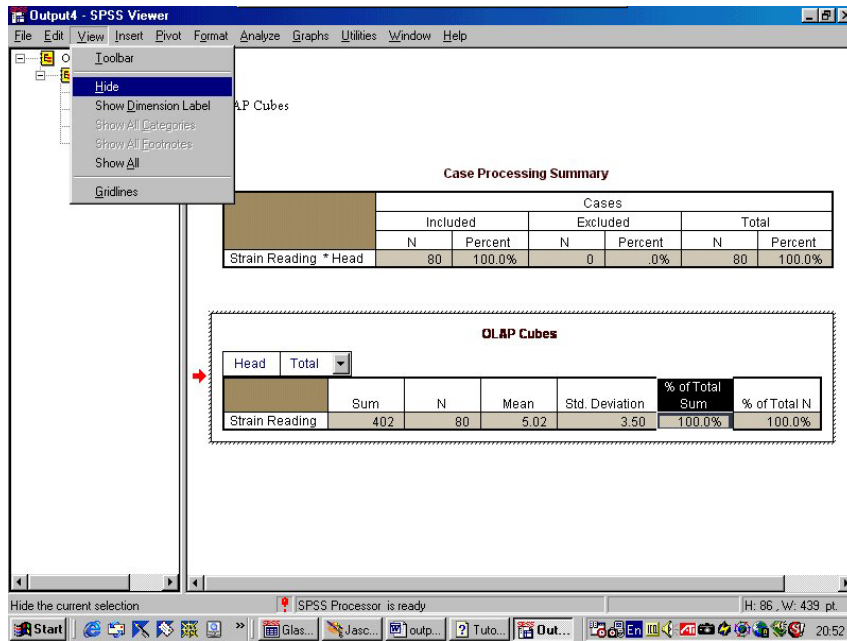
ภาพประกอบ 15.12

จากตารางแสดงสถิติพื้นฐานนี้ เราต้องการเพียงแค่ Sum, N, mean และ Std.Deviation เท่านั้น โดยตัด 2 สดมภ์หลังออกไป เราสามารถทำได้โดยดับเบิลคลิกที่ตาราง แล้วคลิกบนหัวตารางที่ต้องการลบ กดปุ่ม Ctrl และคลิกผลลัพธ์ทั้งหมดที่อยู่ภายใต้สดมภ์นั้น ดังภาพ

OLAP Cubes						
Head	Total					
	Sum	N	Mean	Std. Deviation	% of Total Sum	% of Total N
Strain Reading	402	80	5.02	3.50	100.0%	100.0%

ภาพประกอบ 15.13

คลิกเมนู View เมนูย่อย Hide สดมภ์ที่ต้องการลบจะหายไป



ภาพประกอบ 15.14

จะเหลือตารางเพียง

OLAP Cubes

Head: Total

	Sum	N	Mean	Std. Deviation	% of Total N
Strain Reading	402	80	5.02	3.50	100.0%

ภาพประกอบ 15.15

ทำเช่นเดิมกับอีกสดมภ์หนึ่งจะเหลือเพียง

OLAP Cubes

Head: Total

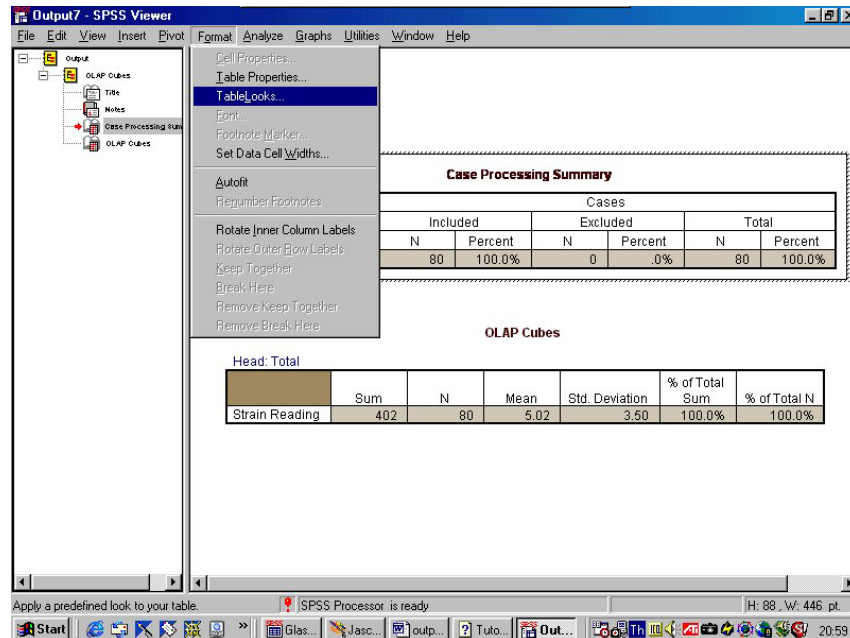
	Sum	N	Mean	Std. Deviation
Strain Reading	402	80	5.02	3.50

ภาพประกอบ 15.16

4. การเปลี่ยนแปลงลักษณะตาราง

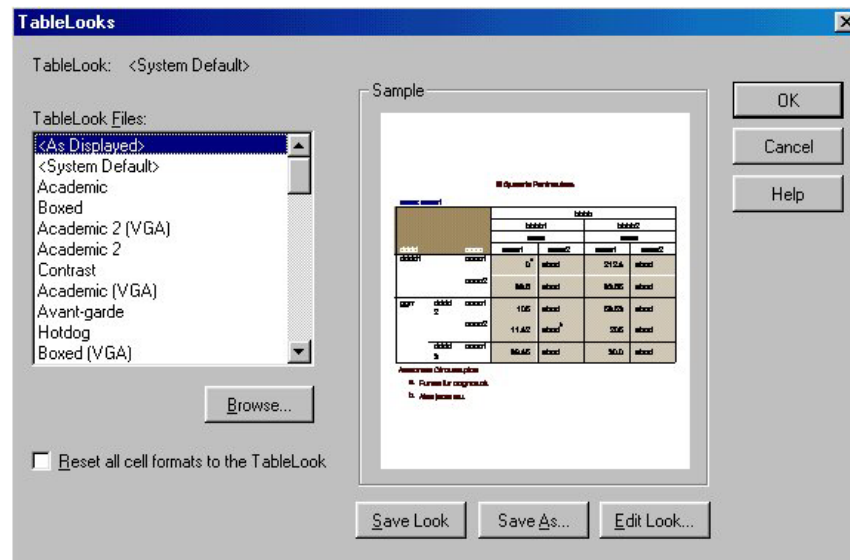
นอกจากนี้เรายังสามารถเปลี่ยนแปลงรายละเอียดของตารางได้อีกด้วย เช่นเราอยากให้ตารางที่เดิมเป็นภาษาอังกฤษให้เป็นภาษาไทย เราก็ยอมทำได้โดยเปลี่ยน Font ให้เป็นภาษาไทย

เสียก่อน โดยการดับเบิลคลิกที่ตารางที่เราต้องการเปลี่ยนแปลง แล้วเลือกเมนู Format > TableLooks...



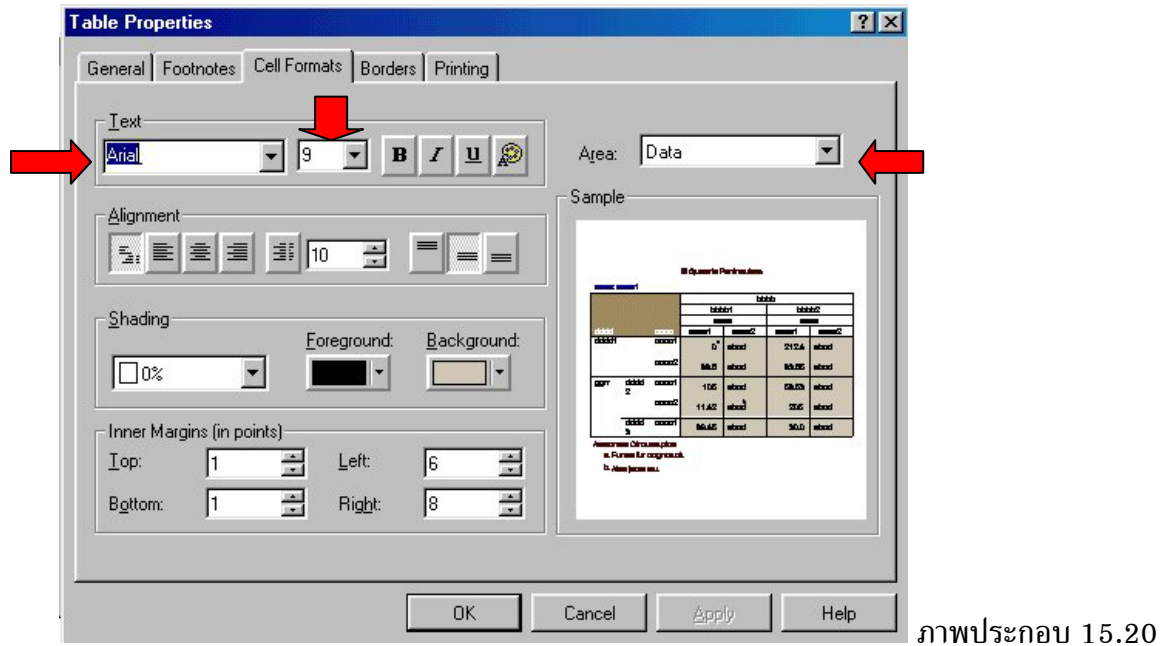
ภาพประกอบ 15.18

จะปรากฏหน้าต่าง TableLooks



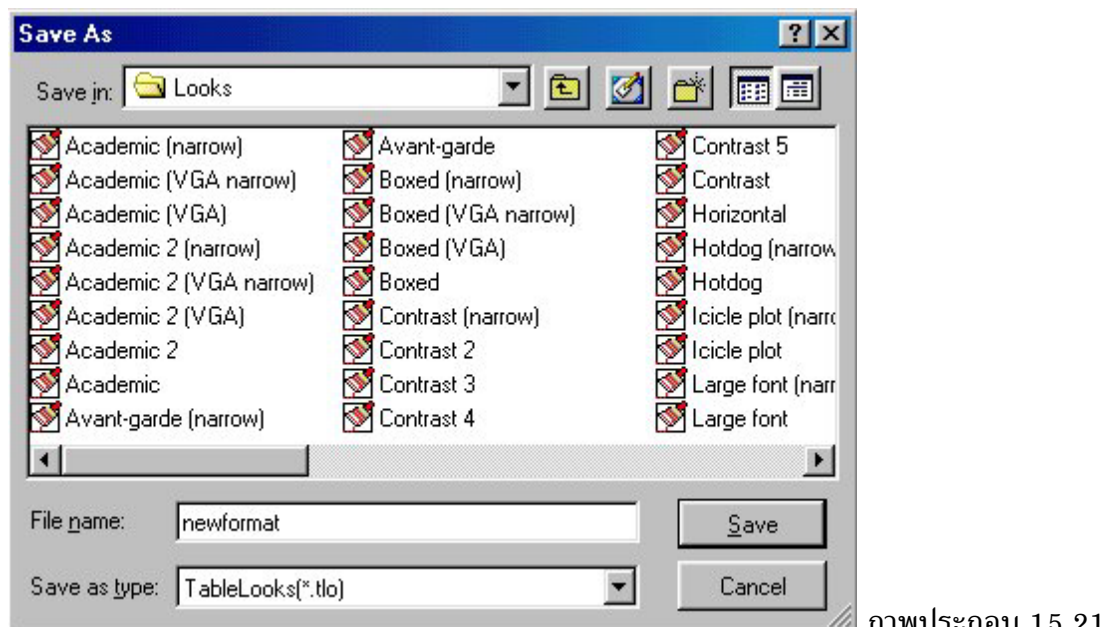
ภาพประกอบ 15.19

ให้คลิกที่ปุ่ม Edit Look... จะปรากฏหน้าต่าง Table Properties ให้คลิกที่เมนู Cell Formats



ภาพประกอบ 15.20

เลือกพื้นที่ที่ต้องการใช้ตัวอักษรแบบนี้ก่อน ในที่นี้เราจะเปลี่ยนทุกส่วนของตารางให้
เลือกส่วนต่าง ๆ ของตารางตรงช่องของ Area : ในแต่ละ Area : ให้เลือกแบบอักษรให้เป็น
ภาษาไทย ในช่อง Text ในที่นี้ขอเลือกแบบอักษร EurosciaUPC ขนาด 14 ในทุก ๆ Area
ยกเว้น Area : Title ให้เป็นขนาด 16 เมื่อเปลี่ยนเรียบร้อยแล้วให้คลิกปุ่ม OK

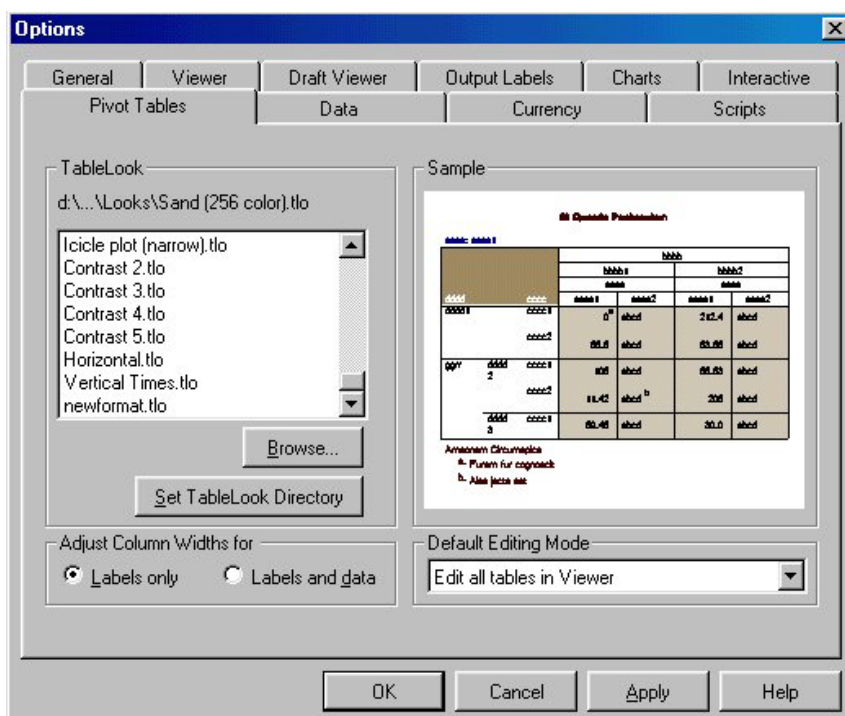


ภาพประกอบ 15.21

แล้วคลิกปุ่ม Save As.. เพื่อเก็บค่าที่เปลี่ยนแปลง ในที่นี้ตั้งชื่อเป็น newformat และจัดเก็บไว้ใน Directory ของ SPSS ที่ชื่อ Looks ซึ่งจะเป็ Directory สำหรับจัดเก็บรูปแบบ Output รูปแบบต่าง ๆ โดยเฉพาะ

อาจจะทดลองปรับเปลี่ยนหน้าตาของตารางใหม่ เช่น เปลี่ยนสี หรือจัดรูปแบบใหม่ โดยใช้เครื่องมือต่าง ๆ ที่โปรแกรมให้มา

เมื่อจัดเก็บรูปแบบเรียบร้อยแล้วคลิกปุ่ม OK หากเราต้องการใช้รูปแบบนี้กับทุก ๆ Output ที่วิเคราะห์ ให้ไปที่เมนูของหน้าต่างข้อมูล คลิกที่เมนู Edit เมื่อรอง Options จะปรากฏหน้าต่าง Options ให้คลิกที่ Pivot Tables แล้วเลือกชื่อรูปแบบ newformat คลิกปุ่ม Set TableLook Directory จากนั้นคลิกปุ่ม OK



ภาพประกอบ 15.22

เพียงเท่านี้เราก็จะได้ Output ผลการวิเคราะห์ข้อมูลของโปรแกรม SPSS for Windows ที่สามารถแก้ไขหัวข้อมตารางเป็นภาษาไทยได้ไว้ใช้งาน

ตารางแสดงค่าสถิติพื้นฐานของคะแนนความสามารถในการอ่าน

Head: Total

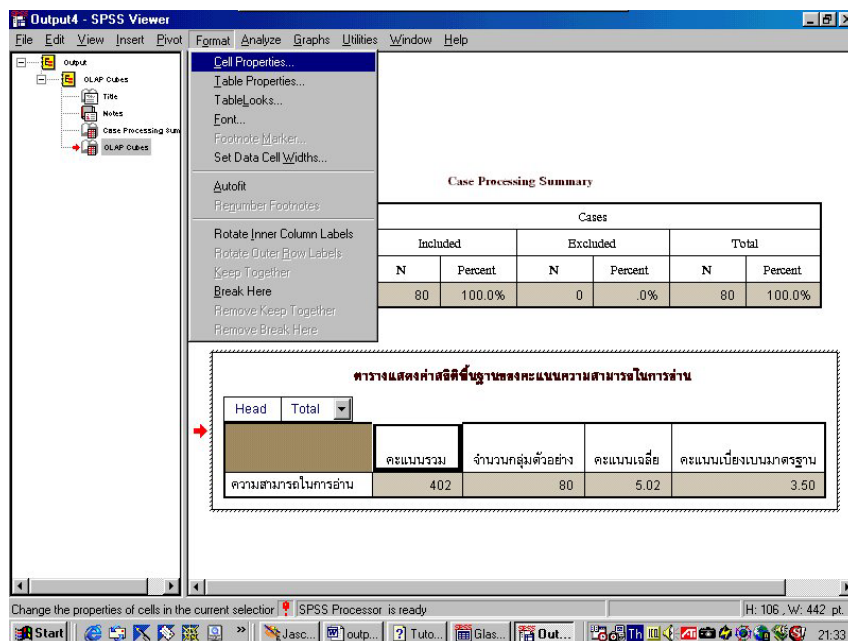
	คะแนนรวม	จำนวนกลุ่มตัวอย่าง	คะแนนเฉลี่ย	คะแนนเบี่ยงเบนมาตรฐาน
ความสามารถในการอ่าน	402	80	5.02	3.50

ภาพประกอบ 15.23

เวลาเราต้องการเปลี่ยนให้ดับเบิลคลิกที่ตารางที่ต้องการเปลี่ยน โดยดับเบิลคลิกตรงชื่อภาษาอังกฤษที่ต้องการแก้ไขเป็นภาษาไทย แล้วพิมพ์ภาษาไทยทับลงไปได้เลย

5. การจัดตำแหน่งของค่าในตาราง

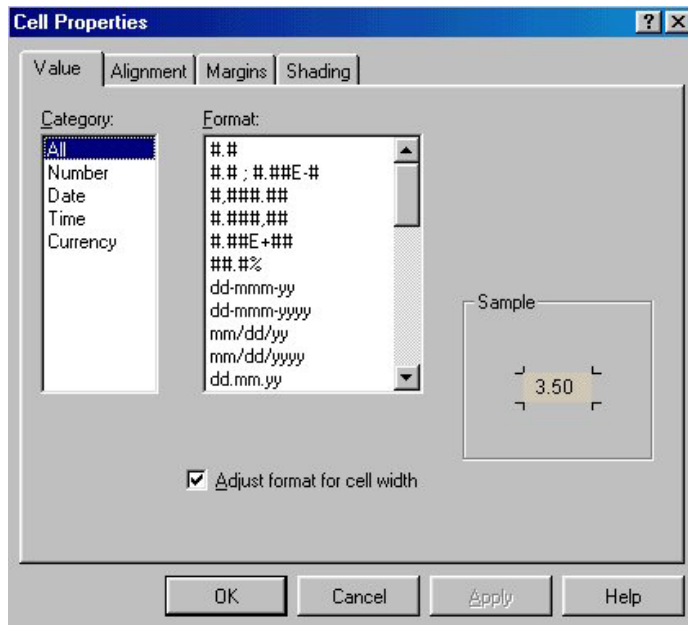
ในกรณีที่ตำแหน่งของค่าในตารางวางไว้ไม่ถูกใจ ในตารางข้างบนการจัดตำแหน่งของค่าตัวเลขถูกจัดไว้ชิดขวามือ เราสามารถปรับเปลี่ยนโดยจัดไว้ชิดซ้าย หรือจัดไว้ตรงกลางได้โดยดับเบิลคลิกที่ตารางที่ต้องการปรับเปลี่ยน จากนั้นเลือกเซลล์ข้อมูลที่ต้องการปรับเปลี่ยน ในที่นี้เราต้องการปรับเปลี่ยนในช่องข้อมูลที่แสดงค่า 402, 80, 5.02 และ 3.50 ให้คลิกที่ช่อง 402 แล้วกดปุ่ม Ctrl ค้างไว้ แล้วคลิกช่องถัดแต่ละช่องไปจนครบ (ห้ามปล่อยปุ่ม Ctrl) แล้วจึงปล่อยปุ่ม Ctrl แล้วใช้เมนู Format เมนูรอง Cell Properties...



ภาพประกอบ 15.24

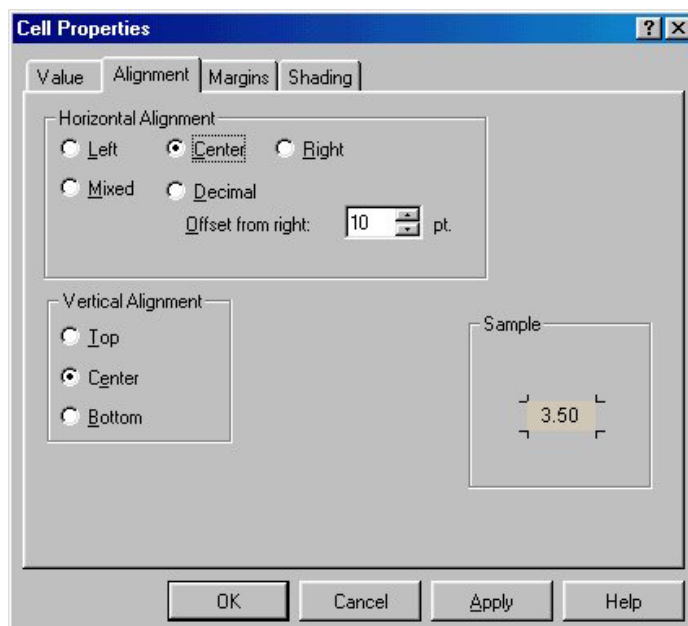
จะปรากฏหน้าต่าง Cell Properties มีเมนูให้เลือกปรับเปลี่ยนได้ 4 ชุดคือ

- Value สำหรับปรับเปลี่ยนรูปแบบของค่าที่แสดง โดยมีให้เลือกแบบจำนวน (Number) แบบวันที่ (Date) แบบเวลา (Time) และแบบจำนวนเงิน (Currency)
- Alignment สำหรับจัดตำแหน่งของค่าให้อยู่ชิดซ้าย ชิดกลาง จัดกลาง หรือชิดบน ชิดล่าง ตรงกลาง หรือจัดให้ตำแหน่งทศนิยมตรงกัน (Decimal) หรือแบบผสม (Mixed)
- Margins จัดระยะห่างของค่าหรือข้อความจากขอบบน ล่าง ซ้าย และขวา
- Shading ใช้สำหรับตกแต่งให้ลวดลายหรือสีแก่ตาราง



ภาพประกอบ 15.25

ในที่นี้เราต้องการจัดตำแหน่งของตัวเลขให้อยู่ตรงกลางช่อง ให้เลือกที่เมนู Alignment ในกรอบ Horizontal Alignment ให้เลือกคลิกที่ Center ดังภาพ แล้วคลิก OK



ภาพประกอบ 15.26

ผลที่ได้จะเป็นดังนี้

ตารางแสดงค่าสถิติพื้นฐานของคะแนนความสามารถในการอ่าน

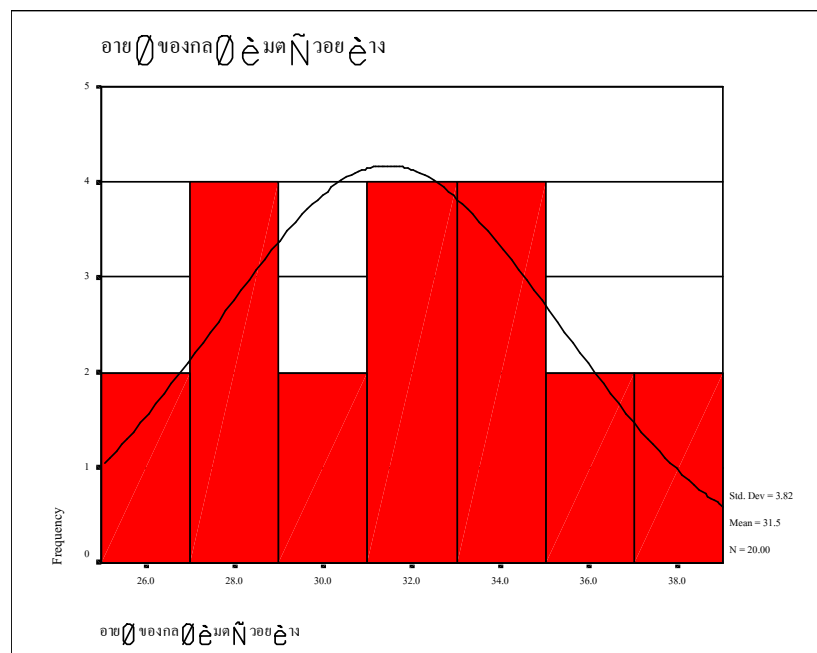
Head: Total

	คะแนนรวม	จำนวนกลุ่มตัวอย่าง	คะแนนเฉลี่ย	คะแนนเบี่ยงเบนมาตรฐาน
ความสามารถในการอ่าน	402	80	5.02	3.50

ภาพประกอบ 15.27

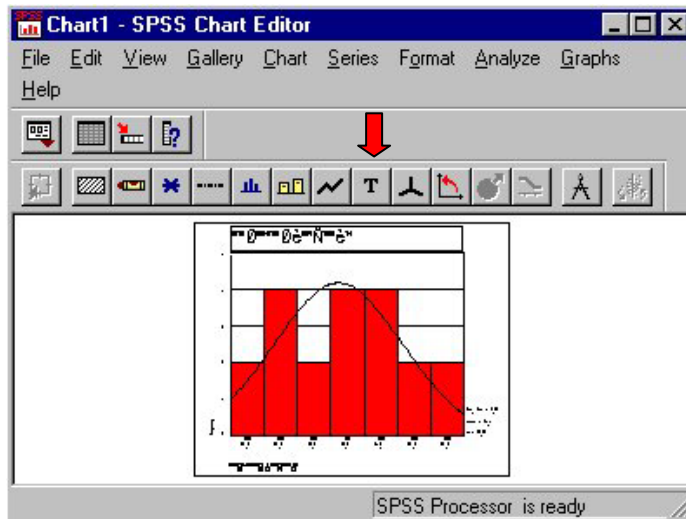
6. การกำหนดแบบอักษรให้กับกราฟ

สมมติว่าเราใช้โปรแกรม SPSS for Windows สร้างกราฟดังภาพ สังเกตตรงหัวข้อของกราฟ อันเป็นผลมาจากการตั้งชื่อตัวแปรที่นำมาสร้างกราฟเป็นภาษาไทย ผู้เขียนจึงได้พยายามปรับเปลี่ยน Font ให้เป็นภาษาไทย แต่ก็ไม่สามารถทำได้สมบูรณ์ ผู้เขียนจึงคิดว่าการสร้างกราฟนั้น คงไม่สามารถตั้งชื่อของกราฟ หรือชื่อของตัวแปรให้เป็นภาษาไทยได้ แต่ถ้าหากท่านใดสามารถทำได้ ก็ขอความกรุณาบอกกล่าวให้ทราบเป็นวิทยาทานด้วยครับ



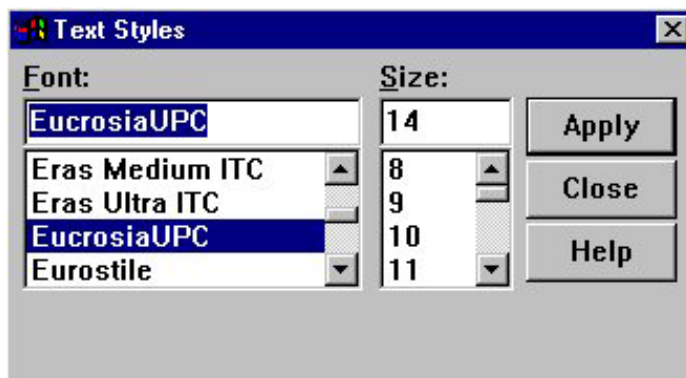
ภาพประกอบ 15.28

เมื่อเป็นเช่นนี้แล้วเรามาปรับเปลี่ยนให้เป็นภาษาอังกฤษกันดีกว่า โดยการดับเบิลคลิกที่รูปกราฟ จะปรากฏหน้าต่าง “SPSS Chart Editor” ให้คลิกตรงหัวข้อที่ต้องการให้เป็นภาษาไทย แล้วคลิกที่ปุ่ม T



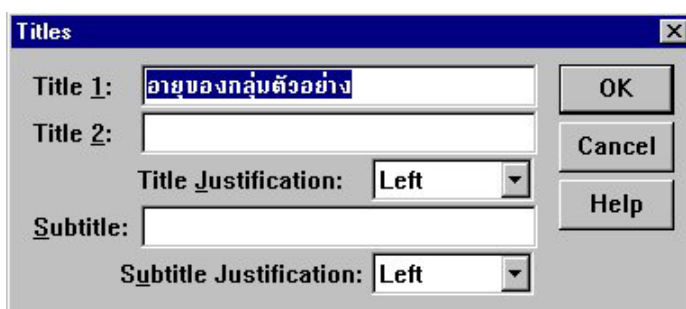
ภาพประกอบ 15.29

จะปรากฏหน้าต่างขึ้นมาให้ตั้งชื่อ Font พร้อมกับกำหนดขนาด ในที่นี้ให้เป็น EucrosiaUPC ขนาด 14 แล้วคลิกที่ปุ่ม “Apply” ตามด้วยปุ่ม “Close”



ภาพประกอบ 15.30

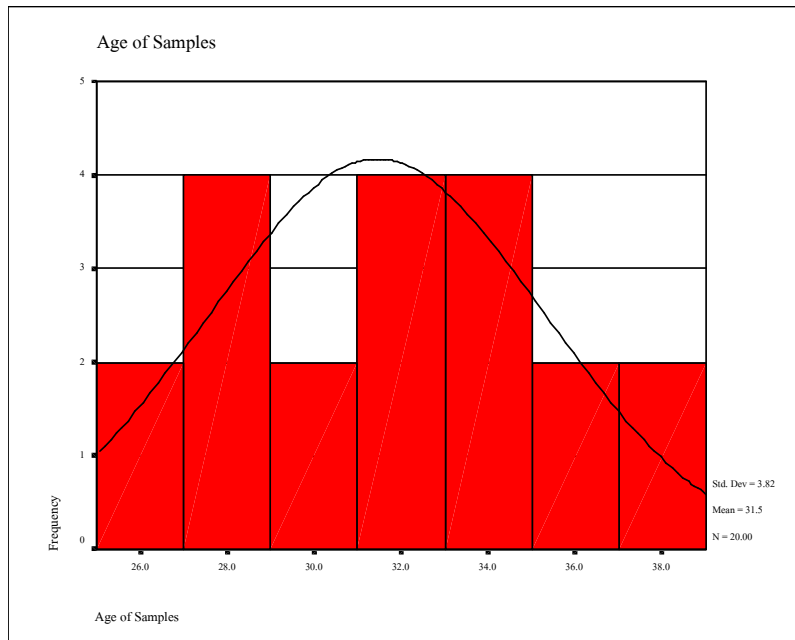
ให้ดับเบิลคลิกที่หัวข้ออีกครั้ง จะปรากฏหน้าต่าง



ภาพประกอบ 15.31

โปรแกรมให้ตั้งชื่อหัวข้อได้ 2 บรรทัด และหัวข้อย่อย (subtitle) ได้อีก พร้อมกับสามารถจัดตำแหน่งหัวข้อ (Title Justification) ให้อยู่ชิดซ้าย ชิดขวา หรือตรงกลางได้อีกด้วย

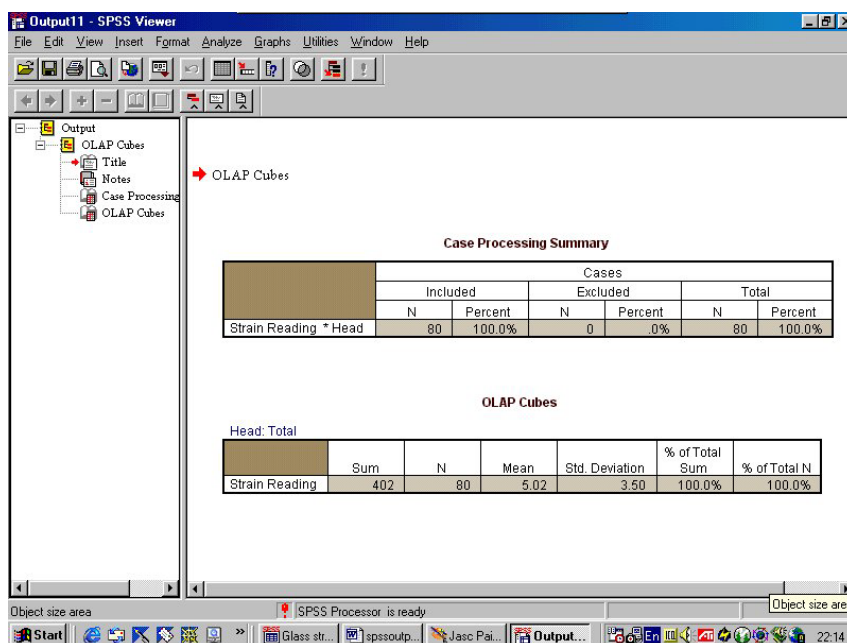
เนื่องจากไม่สามารถใช้กับภาษาไทยได้ จึงขอเปลี่ยนบรรทัด Title 1 ให้เป็นภาษาอังกฤษว่า “Age of Samples” แล้วคลิกปุ่ม OK และอีกที่หนึ่งที่ต้องเปลี่ยนคือตัวอักษรใต้แกนนอน จากนั้นคลิกปิดหน้าต่าง “SPSS Chart Editor” เราจะได้กราฟในตาราง Output ดังนี้



ภาพประกอบ 15.32

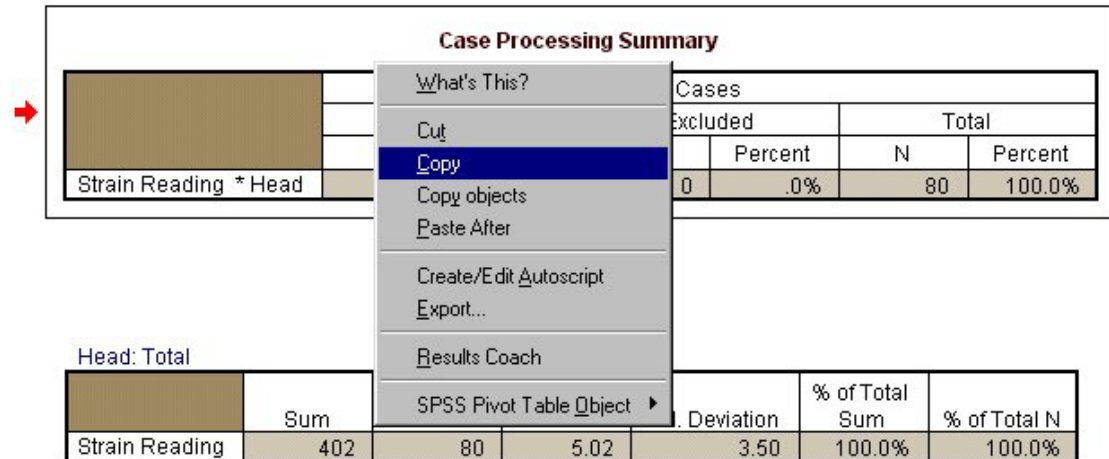
7. การนำตารางผลการวิเคราะห์ไปใส่ในเอกสาร MS Word

วิธีการนำตารางผลการวิเคราะห์ที่ได้จากโปรแกรม SPSS for Windows ไปนำเสนอในเอกสารงานวิจัยโดยไม่ต้องพิมพ์ใหม่มีวิธีการง่าย ๆ ดังนี้



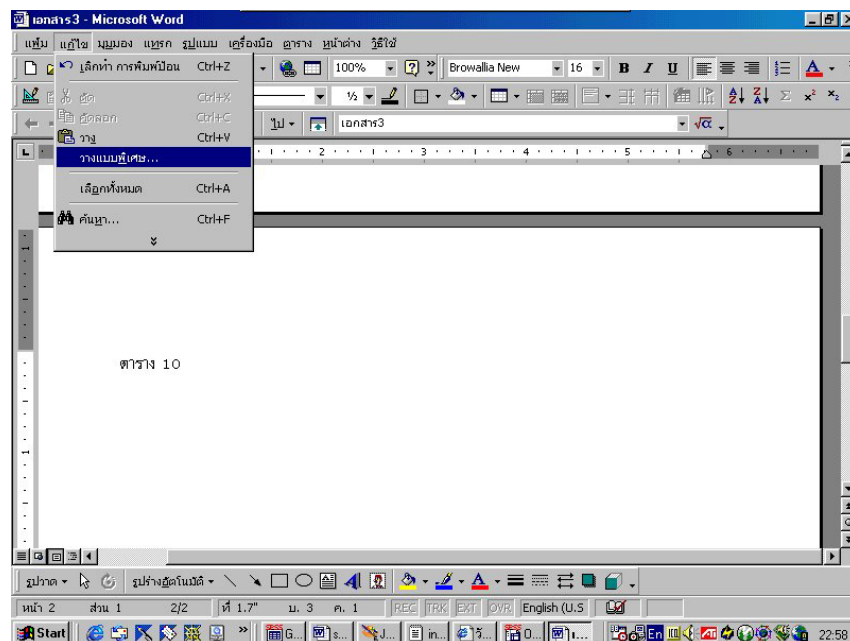
ภาพประกอบ 15.33

จากหน้าต่าง Output เราต้องการนำตารางแจกแจงความถี่ไปนำเสนอในเอกสารที่พิมพ์ด้วยโปรแกรม Microsoft Word เราก็เพียงแค่เลื่อน Mouse ไปคลิก (ปุ่มซ้าย) ตรงตารางที่ต้องการ และคลิกปุ่มขวาของ Mouse จะปรากฏรายการให้เลือก ให้เลือกที่ Copy โปรแกรมจะเก็บตารางที่เลือกไว้ในคลิปบอร์ด



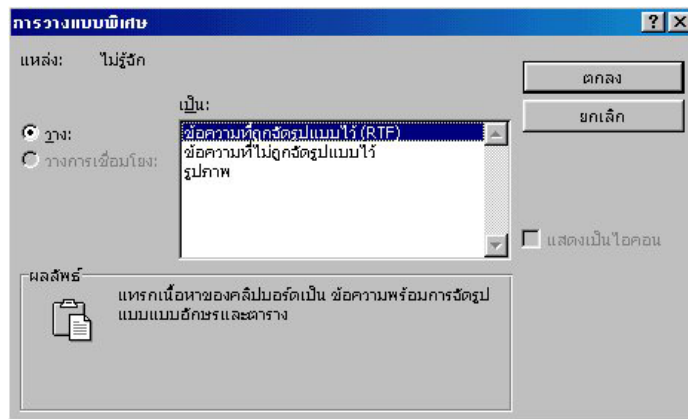
ภาพประกอบ 15.34

จากนั้นไปยังโปรแกรม Microsoft Word เลือกตำแหน่งที่ต้องการวางตาราง



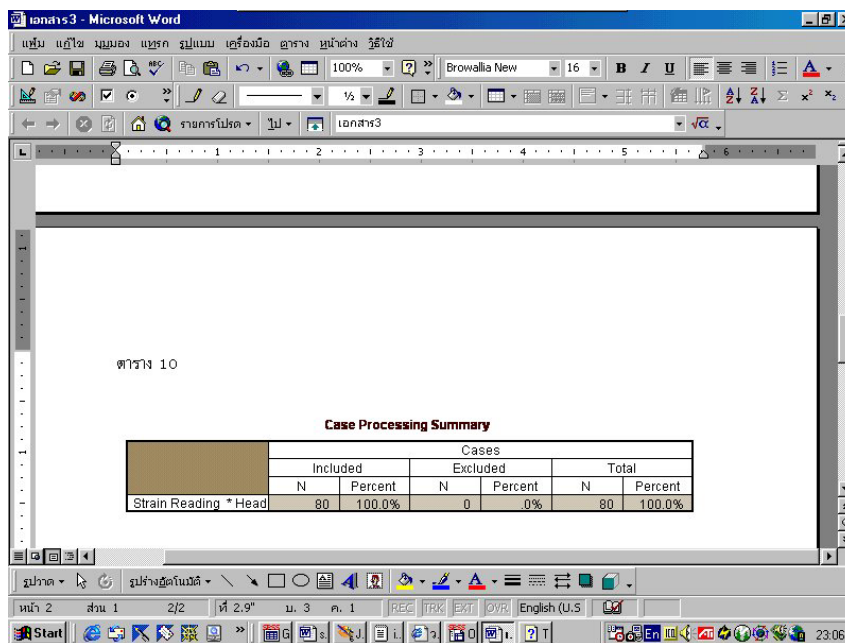
ภาพประกอบ 15.36

จากนั้นคลิกที่เมนูแก้ไข (Edit) เมื่อย่อยเลือกวางแบบพิเศษ (Paste Special...) จะปรากฏตัวเลือกให้เลือก 3 ตัวคือ ข้อความที่ถูกจัดรูปแบบไว้ (SPSS Pivot Table Object), ข้อความที่ไม่ถูกจัดรูปแบบไว้ (Unformatted Text) และรูปภาพ (Picture)



ภาพประกอบ 15.38

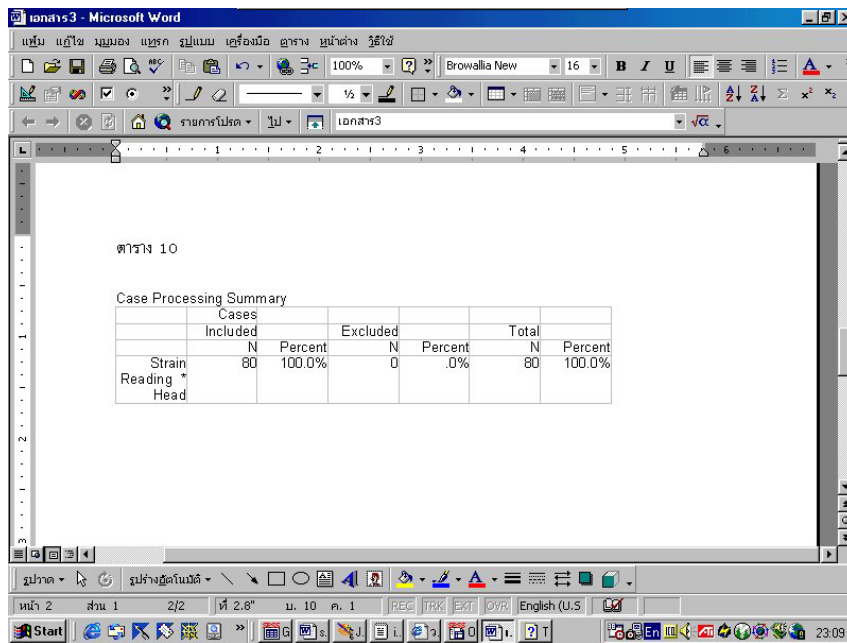
ลองเลือกรูปภาพ (Picture) แล้วคลิกตกลง (OK) จะปรากฏตารางเหมือนกับใน Output ของโปรแกรม SPSS for Windows



ภาพประกอบ 15.39

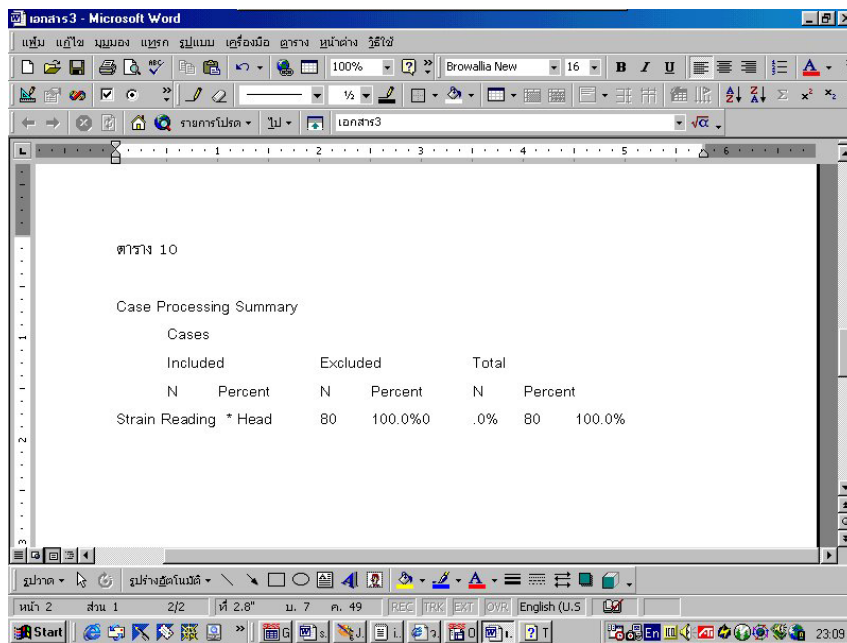
ที่นี้ลองเลือกวางอีก 2 แบบที่เหลือ จะปรากฏดังนี้

ข้อความที่ถูกจัดรูปแบบไว้ (SPSS Pivot Table Object)



ภาพประกอบ 15.40

ข้อความที่ไม่ถูกจัดรูปแบบไว้ (Unformatted Text)



ภาพประกอบ 15.41

ที่นี้ทุกท่านก็คงจะไม่ต้องลำบากนั่งพิมพ์ตารางแสดงผลการวิเคราะห์ข้อมูลใหม่ให้เมื่อยกันอีกต่อไปแล้ว

8. สรุป

การจัดรูปแบบตารางสามารถทำได้ตามที่ผู้วิเคราะห์ต้องการ สามารถออกแบบลวดลายตารางให้สวยงามได้ตามสไตล์ของผู้วิเคราะห์แต่ละท่าน แต่จะทำได้อย่างเชี่ยวชาญต้องอาศัยการฝึกฝน และใช้โปรแกรมบ่อย ๆ จึงจะชำนาญ และทำได้อย่างรวดเร็ว

