

หลักการบริหารการศึกษาตามแนวพุทธธรรม The Principles of Educational Administration Based Upon Buddha-Dhamma

วราส ประสมสุข*
นิพนธ์ กิณางศ**

การวิจัยเรื่อง หลักการบริหารการศึกษาตามแนวพุทธธรรม โดยมีจุดมุ่งหมายศึกษาอยู่ 2 กรณีคือ 1. วิเคราะห์ความสอดคล้องของหลักพุทธธรรมกับหลักการบริหารการศึกษาที่ครอบคลุมถึง 3 หลักการครองตน หลักการครองคน หลักการครองงาน 2. เพื่อเสนอหลักการบริหารการศึกษาตามแนวพุทธธรรม วิธีการศึกษานี้ผู้วิจัยได้ใช้ระเบียบวิธีวิจัยเชิงพัฒนาใช้เทคนิควิเคราะห์เอกสาร การสัมภาษณ์และเทคนิคเดลฟาย

ผลการวิจัยพบว่า

หลักพุทธธรรมที่ สอดคล้องกับ หลักการบริหารการศึกษามีจำนวน 21 หลักธรรมแยกตามหลักการครองตน การครองคน และการครองงาน ได้ดังนี้ การครองตน สอดคล้องกับ 19 หลักพุทธธรรม ได้แก่ กัลยาณมิตตตา โยนิโสมนสิการ ธรรมคัมภีร์ 2 ธรรมทำให้งาม 2 ธรรมมีอุปการะมาก 2 กุศลมูล 3 สันโดษ 3 สุจริต 3 อธิปไตย 3 ฌราวาสธรรม 4

พรหมวิหาร 4 สังคหะวัตถุ 4 อธิษฐานธรรม 4 เบญจธรรม พลละ 5 กัลยาณมิตรธรรม 7 สัมปยุตธรรม 7 อริยทรัพย์ 7 และ ทศพิธราชธรรม การครองคน สอดคล้องกับ 15 หลักพุทธธรรม ได้แก่ กัลยาณมิตตตา โยนิโสมนสิการ ธรรมคัมภีร์ 2 ธรรมทำให้งาม 2 กุศลมูล 3 สุจริต 3 อธิปไตย 3 ฌราวาสธรรม 4 พรหมวิหาร 4 สังคหะวัตถุ 4 กัลยาณมิตรธรรม 7 สัมปยุตธรรม 7 อุปริหานิยธรรม 7 อริยทรัพย์ 7 และ ทศพิธราชธรรม การครองงาน สอดคล้องกับ 10 หลักพุทธธรรม ได้แก่ กัลยาณมิตตตา โยนิโสมนสิการ ธรรมทำให้งาม 2 ธรรมมีอุปการะมาก 2 สุจริต 3 อิทธิบาท 4 พลละ 5 ฌราวาสธรรม 4 สังคหะวัตถุ 4 และ สัมปยุตธรรม 7

นอกจากนี้ยังพบว่า มีจำนวน 7 หลักธรรมที่ สอดคล้องกับ หลักการบริหารการศึกษาด้านการครองตน การครองคน และการครองงาน ได้แก่ กัลยาณมิตตตา โยนิโสมนสิการ ธรรมทำให้งาม 2 ธรรมมีอุปการะมาก 2 สุจริต 3 อิทธิบาท 4 พลละ 5 ฌราวาสธรรม 4

*นิสิตปริญญาการศึกษาคุณวุฒิบัณฑิต สาขาวิชาการบริหารการศึกษามหาวิทยาลัยนเรศวร

**รองศาสตราจารย์สังกัดภาควิชาบริหารการศึกษาคณะศึกษาศาสตร์ มหาวิทยาลัยนเรศวร

งาม 2 สุจริต 3 ฆราวาสธรรม 4 สังคหะวัตถุ 4 และ
สัพปุริสธรรม 7

คำสำคัญ: หลักการบริหาร การบริหาร การศึกษา
พุทธธรรม หลักพุทธธรรม การครองตน
การครองคน การครองงาน

Abstract

A study of the principles of educational administration based upon Buddha-dhamma aimed to 1. analyze the relevancy of Buddha-dhamma to the principles of educational administration in three dimensions, namely, self managing, people managing, and task managing, 2. to propose the model of educational administration based upon buddha-dhamma. The research methodology was research & development, documentary analysis, interviews and Delphi technique.

The finding were as follows:

Twenty one principles of buddha-dhamma are found as relevant to the principles educational administration in three dimensions: people-managing, self-managing and task-managing, and are delineated as follows:

For self-managing, 19 buddha-dhamma principles could be applicable: Kalyanamittata, Yonisomanasikara, Lokapala-dhamma 2, Sobhanakarana-dhamma 2, Bahukara-dhamma 2, Kusala-mula3, Santosa 3, Sucarita 3, Adhipateyya 3, Gharavasa-dhamma 4, Brahmavihara 4, Sangahavatthu 4, Adhithhana 4, Panca-dhamma, Phala 5, Kalyanamitta-dhamma 7, Sappurisa-dhamma 7, Ariyadhana 7 and Rajadhamma 10.

For people-managing, 15 buddha-dhammas principles could be applicable:

Yonisomanasikara, Lokapala-dhamma 2, Sobhanakarana-dhamma 2, Kusala-mula 3, Sucarita 3, Adhipateyya 3, Gharavasa-dhamma 4, Brahmavihara 4, Sangahavatthu 4, Kalyanamitta-dhamma 7, Sappurisa-dhamma 7, Ariyadhana 7, Vaggi-aparihaniyadbamma 7 and Rajadhamma 10.

For task-managing, 10 buddha-dhammas principles could be applicable: Yonisomanasikara, Sobhanakarana-dhamma 2, Lokapala-dhamma 2, Sucarita 3, Gharavasa-dhamma 4 Sangahavatthu 4, Iddhipada 4, Phala 5 and Sappurisa-dhamma 7.

Also, seven buddha-dhamma principles are found as relevant to all three dimentions of educational administration — people managing, self managing and task managing: Kalyanamittata, Yonisomanasikara, Sobhanakarana-dhamma 2, Sucarita 3, Gharavasa-dhamma 4, Sangahavatthu 4, and Sappurisa-dhamma 7.

Keywords : principles of educational administration, principles of educational administration, Buddha-Dhamma, principles of Buddha-Dhamma, self-managing, people-managing, task-managing

บทนำ

การบริหารงานขององค์กรโดยทั่วไป คือ การร่วมมือกันทำงานของบุคคลตั้งแต่ 2 คน ขึ้นไป โดยมีวัตถุประสงค์ของการทำงานร่วมกัน ในการร่วมมือกันทำงานนั้นจะต้องมีบุคคลที่เป็นหัวหน้าที่เราเรียกว่าผู้บริหาร และการร่วมมือกันนั้นจะจัดในรูปองค์การประเภทต่างๆ แล้วแต่ วัตถุประสงค์ที่มีองค์กรนั้นๆ ส่วนการบริหาร การศึกษาคือ ความร่วมมือกันของกลุ่มบุคคล โดยมีวัตถุประสงค์ของการทำงานให้บรรลุ เป้าหมายการทำงาน ของกลุ่มบุคคล ต้องจัดตั้ง

เป็นองค์กรประเภทต่างๆ การบริหารเกิดจากการรวมกลุ่มของคนซึ่งมีมาเป็นเวลาช้านาน มนุษย์มีการเรียนรู้โดยธรรมชาติและถ่ายทอดการเรียนรู้ จากคนรุ่นเก่าไปยังคนรุ่นใหม่ ต่อเนื่องกันอย่างไม่เป็นทางการเมื่อมนุษย์อยู่รวมกันเป็นสังคมเป็นชุมชนที่ใหญ่ขึ้น การดำเนินชีวิตสลับซับซ้อนมากขึ้น มนุษย์มีแนวคิดในการจัดตั้งสถาบันการศึกษาขึ้น เพื่อให้เป็นแหล่งกลางในการให้การศึกษา จึงเกิดการบริหารการศึกษาขึ้น การให้การศึกษาแก่มนุษย์มีสถาบันที่วิวัฒนาการมาเป็นลำดับดังนี้ (1) สถาบันครอบครัว จัดการศึกษาแบบไม่เป็นทางการ โดยพ่อแม่ปู่ย่าตายายเป็นผู้ให้การศึกษาแก่ลูกหลาน (2) สถาบันศาสนา จัดการศึกษาโดยอาศัยวัดหรือสำนักทางศาสนา โดยมีพระนักบวช บาทหลวง เป็นผู้ให้การศึกษา (3) สถาบันการศึกษา จัดการศึกษาโดยจัดตั้งสถานศึกษา เช่น โรงเรียน วิทยาลัย มหาวิทยาลัย ออกแบบการให้การศึกษา โดยมีครู อาจารย์เป็นผู้ให้การศึกษาในปัจจุบันนี้มีสถาบันต่างๆ ที่เกี่ยวข้องกับการให้การศึกษา เช่น สถาบันสื่อสารมวลชน เครื่องข่ายการเรียนรู้ต่างๆ แต่ในเรื่องของการบริหารการศึกษามักจะหมายถึง การดำเนินการเกี่ยวกับการศึกษาในระบบโรงเรียน (นิพนธ์ กินาวงศ์, 2543. หน้า 16)

แนวนโยบายพื้นฐานแห่งรัฐ ตามรัฐธรรมนูญแห่งราชอาณาจักรไทย พุทธศักราช 2540 กำหนดให้จัดการศึกษาอบรมให้เกิดความรู้ คุณธรรม และพระราชบัญญัติการศึกษาแห่งชาติ พ.ศ.2542 และที่แก้ไขเพิ่มเติม (ฉบับที่ 2) พ.ศ.2545 มีความมุ่งหมายและหลักการ ให้จัดการศึกษาต้องเป็นไปเพื่อพัฒนาคนไทยให้เป็นมนุษย์ที่สมบูรณ์ทั้งร่างกาย จิตใจ สติปัญญา ความรู้ และคุณธรรม มีจริยธรรมและวัฒนธรรมในการดำรงชีวิต สามารถอยู่ร่วมกับผู้อื่นได้อย่างมีความสุข เป็นการสนับสนุนให้นาหลักธรรมของศาสนา มาใช้เพื่อเสริมสร้างคุณธรรม และพัฒนาคุณภาพชีวิต

กระแสพระราชดำรัสพระบาทสมเด็จพระเจ้าอยู่หัวภูมิพลอดุลยเดช พระราชทานแก่ฯพณฯ พ.ต.ท.ดร.ทักษิณ ชินวัตร นายกรัฐมนตรี คนที่ 23 เนื่องในโอกาสเข้าเฝ้ากราบบังคมทูลไต่ถามเสด็จลี้พระบาทรับตำแหน่งรัฐมนตรีว่าการกระทรวงศึกษาธิการเมื่อวันที่ 18 มิถุนายน 2544 ความตอนหนึ่งว่า “การปฏิรูปการศึกษา ไม่ใช่จะลอกเลียนแบบต่างประเทศมาทั้งหมด ให้นำองค์ความรู้ทางศาสนาพุทธและขนบธรรมเนียมประเพณีวัฒนธรรมไทยมาประสมประสานด้วย” (สำนักโฆษก, 2545. หน้า 208, 209)

ปัจจุบันนี้กระแสพุทธธรรมกำลังได้รับความสนใจเป็นอย่างมากในโลกตะวันตก นักวิชาการมากมายหันมาสนใจศึกษาและเผยแพร่แนวคิดที่ได้รับอิทธิพลจากความคิดของพุทธองค์ นับตั้งแต่ E.F. Schumacher นักเศรษฐศาสตร์ชาวตะวันตก ผู้ได้รับอิทธิพลทางความคิดจากวิถีชีวิตเรียบง่ายของชาวพุทธในประเทศพม่า แล้วเกิดแรงบันดาลใจเขียนหนังสือชื่อ Small is beautiful ซึ่งเปลี่ยนวิถีชีวิตคนตะวันตกมากมาย ปัจจุบันในประเทศอังกฤษ มี Schumacher College ที่ให้การศึกษาโดยได้รับอิทธิพลทางความคิดของพุทธศาสนา...และยังมีนักเขียนชื่อดังคือ Fritjof Capra ที่เขียนหนังสือออกมาในเชิงประยุกต์พุทธธรรม เช่น The Turning Point หรือ Web of Life นอกจากนี้ชาวตะวันตกยังสนใจใฝ่รู้ที่จะศึกษาคำสอนของพุทธองค์มากมาย เช่น ที่วัดสวนดอกจังหวัดเชียงใหม่ มีรายการ Monk Chat เพื่อให้บริการแก่ชาวต่างชาติที่สนใจพระพุทธศาสนา ที่สวนโมกขนาถาชาต จังหวัดสุราษฎร์ธานี และวัดป่านานาชาติ ที่จังหวัดอุบลราชธานีมีชาวต่างชาติไปรับบริการฝึกสมาธิมากมาย มหาวิทยาลัยนาโรปา ในสหรัฐอเมริกา ได้รับความสนใจอย่างมากจากคนหลายชาติ Helena Norburg Hodge ชาวสวีเดน ซึ่งปัจจุบันมีสำนักงาน International Society for Ecology and Culture

อยู่ที่เมือง Devon ใกล้ๆกับ Schumacher College ได้รับอิทธิพลทางความคิดจากพุทธศาสนา และทำให้เกิดความเข้าใจถึงสาเหตุความหายนะของสังคมอุตสาหกรรมในยุคโลกาภิวัตน์... ได้ศึกษาและเขียนรายงานผลการวิจัยเรื่อง Ancient Futures : Learning from Ladakh และอิทธิพลพุทธธรรมในเมืองลาดัก อัมมูแคชเมียร์ ประเทศอินเดีย ความสนใจของคนตะวันตกที่มีต่อพุทธศาสนาจะเป็นจุดสำคัญที่นักวิชาการชาวไทยจะโคกกลับมาคิดทบทวนและหันมาสนใจหลักธรรมทางพุทธศาสนาเพื่อประยุกต์ไปสู่การบริหารโรงเรียนเพื่อพัฒนาคุณภาพการเรียนรู้อย่างแท้จริง แทนการรับรู้แบบตะวันตกที่มีความแปลกแยกจากวิถีไทยและนับวันจะมีพลังทำลายสังคมไทยอย่างป็นรูปธรรมมากขึ้น

สภาพสังคมที่เป็นอยู่ทุกวันนี้ ผู้บริหารสถานศึกษาประพฤติปฏิบัติตนขาดศีลธรรม ขาดคุณธรรมจริยธรรมไม่น้อย ดังจะพบเห็นจากข่าวหน้าหนังสือพิมพ์หรือสื่อแขนงอื่น ๆ อยู่บ่อย ๆ เช่น ผู้บริหารโรงเรียนทุจริตการซื้อวัสดุรายหัวนักเรียน มีแต่รายการซื้อแต่ไม่มีของ ทุจริตการดำเนินการ โครงการอาหารกลางวัน ไม่ทำอาหารกลางวันให้นักเรียนรับประทาน โดยนำเงินไปซื้อของอย่างอื่นบ้าง เอาไปใช้จ่ายส่วนตัวบ้าง ทุจริตการจัดซื้ออาหารเสริม (นม) นมบูด นมไม่มีคุณภาพ หรือไม่ซื้อนมเลยผู้บริหารโรงเรียนคาบยา ทำอนาจารย์นักเรียน ฯลฯ (ชรินทร์ หงษ์ทอง, 2546. หน้า บทคัดย่อ) สถิติเกี่ยวกับพฤติกรรมกรทุจริตและประพฤติมิชอบในวงราชการ โดยเจ้าหน้าที่ของรัฐซึ่งส่วนหนึ่งเป็นการกระทำของข้าราชการกระทรวงศึกษาธิการ (สำนักงาน ป.ป.ช., 2541. หน้า 36-41) รวมทั้งยังมี ข้อมูลปรากฏในรายงาน สำนักงานข้าราชการครู ประจำปี 2542 พบว่า ข้าราชการครู โดยเฉพาะผู้บริหารสถานศึกษาถูกดำเนินการทางวินัยค่อนข้างมากเนื่องจากมีพฤติกรรมที่ไม่เหมาะสม

โดยเฉพาะการทุจริตต่อหน้าที่ (สำนักงาน ก.ค., 2542. หน้า 1-5) สภาพที่เป็นจริงมีผู้บริหารจำนวนไม่น้อยที่ปฏิบัติงานและปฏิบัติตนตามคุณธรรมจริยธรรมขอยกออกไป และยังกระทำผิดวินัยอย่างต่อเนื่อง ไม่ประพฤติตนเป็นแบบอย่างที่ดีในเรื่องคุณธรรมและจริยธรรมตามความคาดหวังของสังคม ดังที่เป็นข่าวทางหน้าหนังสือพิมพ์และสื่อมวลชน (นายบุญชู แสงสุข, 2544. หน้า บทคัดย่อ) การวิจัยเรื่องการพัฒนาหลักสูตรฝึกอบรม คุณธรรมและจริยธรรมสำหรับครูและผู้บริหารโรงเรียนพบว่า ครู ผู้บริหารโรงเรียนประถมศึกษา และมีชมศึกษามีปัญหาด้านคุณธรรมและจริยธรรมคือ ขาดความรับผิดชอบ คิดอวดบวม ขาดความรู้ ขาดศีล 5 ขาดพรหมวิหาร 4 ขอบคัมสุรา ทำตัวไม่มีคุณธรรม มีการแสดงตนไม่เหมาะสมกับการเป็นครู ขาดสัมมาคารวะ ขาดความเมตตา เห็นแก่ตัว ขาดความสามัคคี และมีเรื่องชู้สาวเกิดขึ้นบ่อย รวมทั้งปัญหาเอาเวลาราชการ ไปใช้งานส่วนตัว (โพธิ์สวัสดิ์ แสงสว่าง, 2536. หน้า บทคัดย่อ) การที่นักบริหารนำหลักธรรมทางพระพุทธศาสนา มาเป็นเครื่องกำกับในการบริหารงานทุกด้าน ย่อมเป็นการประสานความเชื่อ แนวคิดในเชิงจริยธรรมของสังคมเข้ากับการปฏิบัติหน้าที่ (ฉันทนา จันทบรรจง, 2541. หน้า 155) ตามทฤษฎีการบริหารซึ่งทำให้การดำเนินการใดๆที่เกี่ยวกับองค์การนั้น อยู่บนพื้นฐานที่ สอดคล้องกับความเชื่อถือการยอมรับของสังคมตลอดจนสร้างความพึงพอใจให้แก่ผู้ปฏิบัติหน้าที่ในองค์การที่สามารถทำงานภายใต้กรอบของหลักธรรมอันที่จะสร้างศรัทธาทำให้องค์การสามารถพัฒนาไปในทิศทางที่ต้องการได้อย่างดี (ทัศนีย์ น้อยวงศ์ และ รอยเอกหญิงมาริดา พรวิวัฒน์, 2539. หน้า 2-3)

พุทธธรรมเป็นหลักพื้นฐานของชีวิต เป็นส่วนหนึ่งของวิถีชีวิตไทยเป็นหลักเพื่อ

การดำเนินชีวิตอย่างมีสัมมาทิฐิเพื่อสันติสุขของคนในสังคม จึงเป็นหลักธรรมที่เหมาะสมอย่างยิ่งในการประยุกต์ใช้ในโรงเรียน เพราะโรงเรียนเป็นแหล่งสำคัญในการหล่อหลอมความเป็นมนุษย์ให้แก่ นักเรียนทุกคน และหากผู้บริหารประเทศ นักธุรกิจและนักการเมืองมีและใช้คุณธรรมและจริยธรรมยอมจะนำบ้านเมืองรุ่งเรืองและประชาชนสุขสันต์ (พันเอกชินวุธ สุนทรสีมะ., 2535. หน้า บทคัดย่อ) หลักพุทธธรรมของพุทธองค์มีไว้เพื่อให้ผู้บริหารโรงเรียนได้เล็งข้อสรุปร่วมกันตามความเหมาะสมในทุกเรื่องไม่ว่าในเรื่องการครองตน การครองคน และการครองงาน (สงข ประเสริฐพันธุ์, 2545. หน้า 248-250) หมวดธรรมที่ประยุกต์ใช้เป็นรากฐานคุณธรรมของผู้บริหารโรงเรียนได้แก่ 1. คุณธรรมในการครองตน 2. คุณธรรมในการครองคน และ 3. คุณธรรมในการครองงาน มีความสำคัญต่อการบริหารงานในโรงเรียนเป็นอย่างยิ่ง เพราะการบริหารงานใด ก็ตามให้ประสบผลสำเร็จนั้นจะต้องใช้ความรู้ คุณธรรม แต่ในสภาพความเป็นจริงนั้นปรากฏว่าผู้บริหารโรงเรียนมักจะมีพฤติกรรมด้านคุณธรรมไม่เป็นไปตามความคาดหวังของสังคม เพราะผู้บริหารใช้อำนาจไม่เป็นธรรม ผู้บริหารขาดความเที่ยงธรรม (มงคล ภาทรชฎานนท์, 2539. หน้า บทคัดย่อ)

ความสำคัญของการปฏิบัติตนตามหลักพุทธธรรม ที่สอดคล้องกับหลักการบริหารด้านการครองตน การครองคน และการครองงาน อันเป็น สมรรถนะที่สำคัญจำเป็นของผู้บริหาร การศึกษาจะส่งผลต่อการบริหารการศึกษาและการปฏิบัติงานของครู และบุคลากรทางการศึกษาได้อย่างมีประสิทธิภาพและประสิทธิผลอย่างยิ่ง

ปัญหาการวิจัย

การศึกษาเรื่อง หลักการบริหารการศึกษาตามแนวพุทธธรรม ครั้งนี้ ผู้วิจัยมีปัญหาคำถามที่จะศึกษาในประเด็นต่างๆ ดังนี้

1. หลักการบริหารการศึกษาตามแนวพุทธธรรม และการประยุกต์ใช้กับทักษะการบริหารการศึกษาเป็นอย่างไร

2. ความหมายและนัยสำคัญที่เกี่ยวกับหลักพุทธธรรมด้านการครองตนการครองคน และการครองงานเป็นอย่างไร

จุดมุ่งหมายของการวิจัย

จุดมุ่งหมายทั่วไป เพื่อนำเสนอหลักการการบริหารการศึกษาตามแนวพุทธธรรม

จุดมุ่งหมายเฉพาะ มีสองประการคือ

1. วิเคราะห์ความสอดคล้องของหลักพุทธธรรมกับหลักการบริหารการศึกษา 3 หลักการ

1.1 หลักการครองตน

1.2 หลักการครองคน และ

1.3 หลักการครองงาน

2. เสนอหลักการบริหารการศึกษาตามแนวพุทธธรรม

กรอบทฤษฎีและแนวคิดการ

ผู้วิจัยได้ศึกษาแนวคิดทฤษฎีที่เกี่ยวข้อง ดังนี้

1. ทฤษฎีที่เกี่ยวกับการบริหารการศึกษา

1.1 ทฤษฎีการบริหารการศึกษาเชิงวิทยาศาสตร์ (Scientific Management)

1.2 ทฤษฎีการบริหารการศึกษาเชิงมนุษย์สัมพันธ์ (Human Relations)

1.3 ทฤษฎีการบริหารการศึกษาเชิงพฤติกรรมศาสตร์ (Behavioral Science)

1.4 ทฤษฎีการบริหารการศึกษาเชิงระบบ (Systems Approach)

2. หลักพุทธธรรม

หลักพุทธธรรม คือคำสั่งสอนของพระพุทธเจ้าที่สำคัญใน พระไตรปิฎกและอรรถกถาฎีกา โดยพจนานุกรมพุทธศาสตร์ ฉบับประมวลธรรมได้จำแนกหลักพุทธธรรมออก

เป็น 11 หมวด ได้แก่ เอกกะ-หมวด 1 มีจำนวน 3 หลักธรรม ทูกะ-หมวด 2 มีจำนวน 62 หลักธรรม ดิกะ-หมวด 3 มีจำนวน 71 หลักธรรม จตุกกะ-หมวด 4 มีจำนวน 79 หลักธรรม ปัญจกะ-หมวด 5 มีจำนวน 45 หลักธรรม ฉักกะ-หมวด 6 มีจำนวน 17 หลักธรรม สัตตกะ-หมวด 7 มีจำนวน 15 หลักธรรม อัญญกะ-หมวด 8 มีจำนวน 9 หลักธรรม นวกะ-หมวด 9 มีจำนวน 12 หลักธรรม ทสกะ-หมวด 10 มีจำนวน 24 หลักธรรม และ อติเรกทสกะ-หมวดเกิน 10 มีจำนวน 22 หลักธรรม รวมทั้งสิ้นจำนวน 359 หลักธรรม (พระธรรมปิฎก (ป.อ.ปยุตฺโต), 2545, หน้า 11-17) ดังตัวอย่างต่อไปนี้

โยนิโสมนสิการ หมายถึง การใช้ความคิดถูกวิธี คือ การทำในใจโดยแยบคาย มองสิ่งทั้งหลายด้วยความคิดพิจารณาสืบคนถึงต้นเค้า สาเหตุ ผลจนตลอดสาย แยกแยะออกพิเคราะห์ ด้วยปัญญาที่คิดเป็นระเบียบและโดยอุบายวิธี ให้เห็นสิ่งนั้น ๆ หรือปัญหานั้น ๆ ตามเหตุปัจจัย

ธรรมคุณครองโลก 2 ธรรมที่ช่วยให้โลกมีความเป็นระเบียบเรียบร้อย ไม่เดือดร้อนและสับสนวุ่นวาย

อธิปไตย 3 ความเป็นใหญ่ ภาวะที่ถือเอาเป็นใหญ่

พรหมวิหาร 4 ธรรมเครื่องอยู่อย่างประเสริฐ ธรรมประจำใจอันประเสริฐ หลักความประพฤติที่ประเสริฐบริสุทธิ์ ธรรมที่ต้องมีไว้เป็นหลักใจและกำกับความประพฤติ จึงจะชื่อว่าดำเนินชีวิตหมดจด และปฏิบัติตนต่อมนุษย์สัตว์ทั้งหลายโดยชอบ

ศีล 5 หรือเบญจศีล ความประพฤติชอบทางกายและวาจา การรักษากายวาจาให้เรียบร้อยตามระเบียบวินัย ขอบปฏิบัติในการเว้นจากความชั่วการควบคุมตนให้ตั้งอยู่ในความไม่เบียดเบียน

สารณียธรรม 6 ธรรมเป็นที่ตั้งแห่งความไว้หวั่นใจถึง ธรรมเป็นเหตุไว้หวั่นใจถึงกัน ธรรมที่ทำให้เกิดความสามัคคี หลักการอยู่ร่วมกัน

สัปปริสธรรม 7 ธรรมของสัตบุรุษ ธรรมที่ทำให้เป็นสัตบุรุษ คุณสมบัติของคนดี

มรรคมีองค์ 8 หรือ อริยอัฏฐังคิกมรรค เรียกเต็มว่า อริยอัฏฐังคิกมรรค แปลว่า “ทางมีองค์แปดประการอันประเสริฐ” องค์ 8 ของมรรค

ราชธรรม 10 หรือ ทศพิธราชธรรม ธรรมของพระราชา กิจวัตรที่พระเจ้าแผ่นดินควรประพฤติ คุณธรรมของผู้ปกครองบ้านเมือง ธรรมของนักปกครอง

3. ทักษะการบริหาร

ทักษะการบริหาร หมายถึง ทักษะเฉพาะ ๆ ที่สำคัญของผู้บริหาร 5 ด้าน ได้แก่

3.1 ทักษะทางด้านภาวะผู้นำ (Leadership) หมายถึง ปราบปรามการณที่บุคคลหนึ่งๆ ที่เรียกว่า ผู้นำสามารถให้คนอื่น ๆ ปฏิบัติงานตามที่ต้องการได้ โดยการปฏิบัติงานนั้น ผู้ปฏิบัติงานมีความเต็มใจหรือสมัครใจที่จะทำ ซึ่งอาจเกิดจากความเชื่อถือในตัวผู้นำนั้น ๆ

3.2 ทักษะการตัดสินใจทางการบริหาร บางทีใช้คำว่า การวินิจฉัยสั่งการ (Decision Making) หมายถึง การตกลงใจใดๆ ของผู้บริหาร ในการกำหนดทางเลือกในการปฏิบัติในเมื่อเกิดทางเลือกในการปฏิบัติหลายๆ ทางเลือกหรือในเมื่อเกิดปัญหาข้อขัดแย้งในองค์การเป็นการตัดสินใจที่เกี่ยวข้องกับทางเลือกที่เหมาะสม วิเคราะห์ข้อมูลเพื่อตัดสินใจปฏิบัติหรือสั่งการให้ปฏิบัติตามทางเลือกนั้น

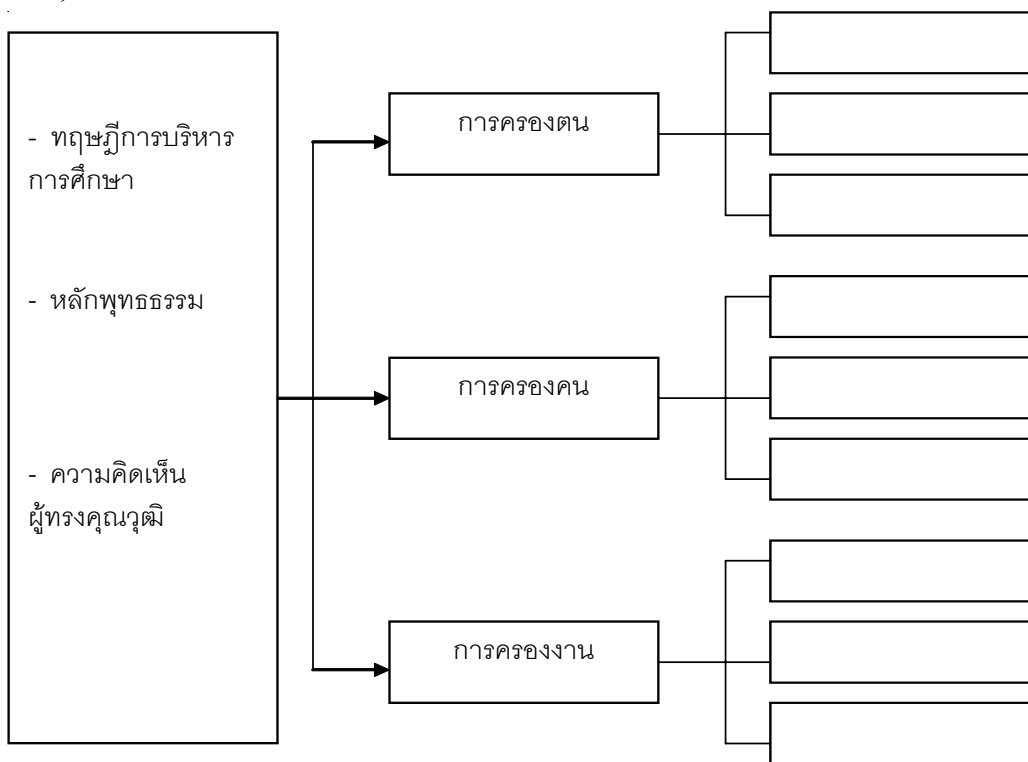
3.3 ทักษะการสร้างแรงจูงใจ (Motivation) หมายถึง การชักนำให้บุคคลหรือกลุ่มบุคคลกระทำการใดสิ่งหนึ่งตามที่ผู้จูงใจปรารถนาหรือ การนำเอาปัจจัยต่าง ๆ มาเป็นแรงผลักดันให้บุคคลแสดงพฤติกรรมออกมาอย่างมีทิศทางเพื่อบรรลุเป้าหมายที่ต้องการ หรือหมายถึง ลักษณะของบุคคลที่พร้อมจะปฏิบัติงาน เพราะถูกแรงกระตุ้นให้เกิดความตั้งใจ ความเต็มใจ และความปรารถนาที่จะปฏิบัติงาน

3.4 ทักษะการติดต่อสื่อสาร (Communication) หมายถึง วิธีการใด ๆ ก็ตามที่ทำให้เกิดการถ่ายทอดความคิด ความเข้าใจ หรือข้อมูลจากแหล่งใดแหล่งหนึ่งไปยังอีกแหล่งหนึ่ง หรือจากบุคคลใดบุคคลหนึ่งไปยังอีกบุคคลหนึ่ง วิธีการติดต่อสื่อสารมีได้หมายถึง การพูด การเขียน ที่คนทั่วไปใช้ในการสื่อสารโดยทั่วไป แต่ยังมีหมายถึงพฤติกรรม สัญลักษณ์หรือเครื่องมือต่างๆ ที่ใช้ในการติดต่อสื่อสารด้วย

3.5 ทักษะการบริหารความขัดแย้ง (Conflict) หมายถึง สถานการณ์ที่ทำให้เกิด

การเลือก (Choices) ที่จะกระทำอย่างใดอย่างหนึ่งเป็นขั้นตอนของการตัดสินใจ การกระทำที่เลือกแล้วต้องเหมาะสมที่สุดทำให้บุคคลที่เกี่ยวข้องเกิดความรู้สึกไม่พอใจน้อยที่สุด ประการสำคัญคือการแก้ไขความขัดแย้งเป็นประโยชน์ต่อองค์การมากที่สุด (นิพนธ์ กินาวงศ์, 2543. หน้า 80-135)

สำหรับกรอบแนวคิดการวิจัย (Research Framework) เรื่อง หลักการบริหารการศึกษาตามแนวพุทธธรรมเสนอเป็นแผนภูมิดังนี้



ภาพ 1 กรอบแนวคิดการวิจัย (Research Framework)

ขอบเขตของการวิจัย

ผู้วิจัยได้กำหนดขอบเขตของการวิจัยด้านเนื้อหาและประชากร ดังนี้

1. ขอบเขตเนื้อหา เป็นการวิเคราะห์เอกสาร (Documentary Analysis) ในเรื่องที่เกี่ยวข้องในกรอบทฤษฎีและแนวคิดการวิจัย

2. ขอบเขตประชากร ได้แก่ผู้ทรงคุณวุฒิที่ให้การสัมภาษณ์ และผู้เชี่ยวชาญเทคนิคเดลฟาย

2.1 ผู้ทรงคุณวุฒิที่คัดสรรเป็นผู้ให้การสัมภาษณ์ จำนวน 15 ราย

2.2 ผู้เชี่ยวชาญที่ตอบแบบสอบถามเดลฟาย จำนวน 30 ราย ได้แก่

2.2.1 กลุ่มผู้บริหารสถานศึกษาระดับต่ำกว่าอุดมศึกษา สังกัดกระทรวงศึกษาธิการที่ได้รับคัดเลือกให้เป็นผู้บริหารสถานศึกษาต้นแบบ (สำนักงานคณะกรรมการการศึกษาแห่งชาติ) ปี พ.ศ.2544 และ ผู้บริหารสถานศึกษาต้นแบบ (สำนักงานเลขาธิการสภาการศึกษา) ปี พ.ศ.2545 จำนวน 10 ราย

2.2.2 กลุ่มนักวิชาการ จำนวน 5 ราย

2.2.3 กลุ่มผู้ปฏิบัติงานด้านพระพุทธศาสนา การบริหารงานการศึกษา จำนวน 5 ราย

2.2.4 กลุ่มผู้บริหารการศึกษา ระดับ 9 หรือ ผู้บริหารสถานศึกษา ระดับ 9 สังกัดสำนักงานคณะกรรมการการศึกษาขั้นพื้นฐาน กระทรวงศึกษาธิการ จำนวน 10 ราย

ประโยชน์ที่คาดว่าจะได้รับการวิจัย

การวิจัยเรื่องหลักการบริหารการศึกษาตามแนวพุทธธรรมคาดว่าจะได้รับประโยชน์ดังนี้

1. ได้ทราบหลักพุทธธรรมที่สอดคล้องกับหลักการบริหารการศึกษา ด้าน การครองตน การครองคน และการครองงาน
2. ได้เน้นสำคัญของคำสอนในหลักพุทธธรรมกับการบริหารงานการศึกษา 3 ด้าน และได้เน้นสำคัญการประยุกต์ใช้หลักพุทธธรรมกับทักษะการบริหารงานการศึกษา 5 ทักษะสำหรับเป็นตัวแบบให้ผู้บริหารศึกษานำไปปรับใช้บริหารองค์การเพื่อประสิทธิภาพ และ ประสิทธิผลของการบริหารการศึกษา

วิธีดำเนินการวิจัย

การวิจัยครั้งนี้ จะใช้ระเบียบวิธีวิจัยเชิงพัฒนา (Research & Delopment) ใช้เทคนิควิเคราะห์เอกสาร (Documentary Analysis) การสัมภาษณ์และเทคนิคเดลฟาย (Delphi Technique) แบ่งการศึกษาข้อมูลพื้นฐานตามขั้นตอนดังนี้

ขั้นที่ 1 ศึกษาวิเคราะห์เอกสาร /แนวคิด ทฤษฎี

1. เอกสารที่ใช้ในการวิเคราะห์เป็นเอกสารชั้นต้นและชั้นรอง ทั้งของทางราชการ หน่วยงานเอกชนและงานเขียนของผู้เชี่ยวชาญ งานวิจัย ฐานข้อมูลงานวิจัยพระพุทธศาสนา ตลอดจนเอกสารที่เกี่ยวข้องกับหลักการ บริหารการศึกษาตามแนวพุทธธรรม

แหล่งข้อมูลได้แก่ หอสมุดแห่งชาติ สำนักหอสมุดของมหาวิทยาลัยต่างๆ ของรัฐ และเอกชน

2. กำหนดการคัดเลือกเอกสาร ผู้วิจัยใช้เกณฑ์เหล่านี้เพื่อคัดเลือกเอกสาร

2.1 เป็นเอกสารของทางราชการ องค์การต่างๆ ทั้งในลักษณะของตำรา หนังสือ งานวิจัยที่เกี่ยวข้อง

2.2 เป็นเอกสารงานวิจัยรวมทั้งเอกสารที่เกี่ยวข้องกับหลักการบริหารการศึกษาตามแนวพุทธธรรม ได้แก่ พระไตรปิฎก อรรถกถา คัมภีร์ทางพระพุทธศาสนา และผลงานของผู้เชี่ยวชาญทางพระพุทธศาสนา หรือเอกสารเผยแพร่ที่เกี่ยวข้องกับแนวคิดดังกล่าว

การคัดเลือกเอกสารจะพิจารณาคุณลักษณะ นอกและภายในของเอกสาร

3. เอกสารหลักในการวิจัยที่ได้จากการพิจารณาได้แก่เอกสารที่กล่าวถึงในขอบเขตเนื้อหา ตัวอย่างเช่น พระไตรปิฎกภาษาไทยฉบับสังคายนาในพระบรมราชูปถัมภ์ พุทธศักราช ๒๕๓๐ โดย สิริ เพ็ชรไทย ป.ธ.๕, บรรณาธิการ ทฤษฎีบริหาร โดย เจริญผล สุวรรณโชติ หลักการบริหารการศึกษา โดย นิพนธ์ กินาวงศ์ การบริหารเชิงพุทธ (กระบวนการทางพฤติกรรม) โดย บุญทัน ดอกไธสง พระพุทธศาสนาพัฒนาคน และสังคม, พุทธธรรม, พจนานุกรมพุทธศาสตร์ ฉบับประมวลธรรม, พจนานุกรมพุทธศาสตร์ ฉบับประมวลศัพท์, โดยพระธรรมปิฎก (ประยูร ปยุตโต) คุณธรรมสำหรับนักบริหาร โดย พระเมธีธรรมมาภรณ์ (ประยูร ธรรมจิตโต)

ธรรมเนียมชีวิต โดยพรหมคุณากรณ์ (ป.อ. ปยุตโต)
ฐานขอมูลงานวิจัยทางพระพุทธศาสนา พ.ศ.
๒๕๒๐-๒๕๔๔ โดย สมชาย วรรณญาณไกร

4. หน่วยการวิเคราะห์ ผู้วิจัยให้นัยสำคัญของคำที่ปรากฏในเอกสารเป็นหน่วยในการวิเคราะห์

5. วิธีการเก็บรวบรวมข้อมูล ผู้วิจัยอ่านเนื้อหาของเอกสารอย่างละเอียดและบันทึกข้อความที่ปรากฏนัยสำคัญของหลักการบริหารการศึกษาตามแนวพุทธธรรม ตามกรอบการวิจัย สอบทานนัยสำคัญที่ปรากฏในเอกสาร แล้วนำนัยสำคัญในข้อความเหล่านั้นไปใช้ในการวิเคราะห์ข้อมูล

6. การวิเคราะห์และสรุปข้อมูล ผู้วิจัยใช้นัยสำคัญของคำในข้อมูลมาวิเคราะห์หาแนวคิดที่ปรากฏขึ้นตามประเด็นที่กำหนดและ สรุปตามประเด็นของกรอบการวิจัยโดยสรุปแนวคิดที่ปรากฏเป็นประเด็นๆ

7. การนำเสนอข้อมูล ใช้การพรรณนาวิเคราะห์ตามประเด็นที่กล่าวถึงในกรอบทฤษฎีและแนวคิดการวิจัย

ขั้นที่ 2 สัมภาษณ์ผู้ทรงคุณวุฒิ

การสัมภาษณ์ ใช้เทคนิคการสัมภาษณ์แบบมีโครงสร้าง (Formal or Structured Interview) จากผู้ทรงคุณวุฒิทางด้านการศึกษาและด้านพระพุทธศาสนาในเรื่องหลักการบริหารการศึกษาตามแนวพุทธธรรม โดยผู้วิจัยเป็นจะดำเนินการสัมภาษณ์ผู้ทรงคุณวุฒิเองและมีเกณฑ์ในการคัดเลือกผู้ทรงคุณวุฒิซึ่งมีคุณสมบัติตามที่กำหนด ไม่น้อยกว่า 3 ขอบผู้ทรงคุณวุฒิ ที่เป็นพระภิกษุ เช่น พระธรรมกิตติวงศ์ (ป.ธ.๘, ราชบัณฑิต) พระราชธรรมนิเทศ (พยอม กัลยาโณ) เป็นต้น ผู้ทรงคุณวุฒิ ที่เป็นฆราวาส เช่น ศาตราจารย์ ดร.แสง จันทร์งาม ราชบัณฑิต ศาตราจารย์พิเศษ จำนงค์ ทองประเสริฐ ราชบัณฑิต มหาวิทยาลัยมหาจุฬาลงกรณราชวิทยาลัย ศาตราจารย์ ดร. อัจฉริย ชุมสาย ณ อยุธยา เป็นต้น

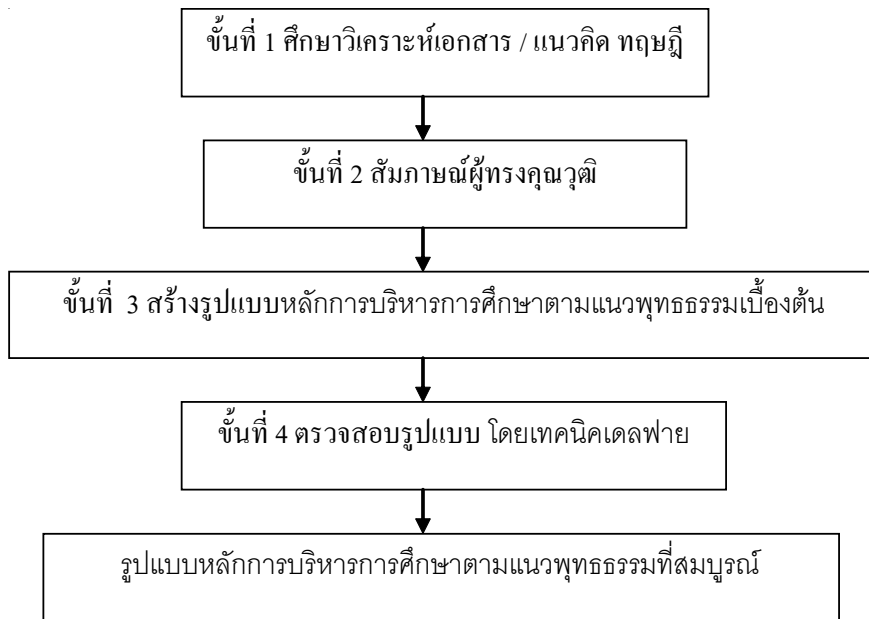
3. การเก็บรวบรวมและการวิเคราะห์ข้อมูลด้วยแบบสัมภาษณ์มีโครงสร้าง วิเคราะห์ข้อมูลจากแบบสัมภาษณ์ด้วยการหาดัชนีธรรม (Common Character) และ ข้อสรุปรวม (Common Conclusion)

ขั้นที่ 3 สร้างรูปแบบ

ผู้วิจัยนำองค์ความรู้ที่ได้จากการสัมภาษณ์มาดำเนินการสร้างรูปแบบหลักการบริหารการศึกษาตามแนวพุทธธรรมเบื้องต้น เพื่อให้ได้ข้อมูลพื้นฐานมาประกอบการวิจัย กำหนดเป็น 3 ด้านคือ ด้านการครองตน ด้านการครองคน และ ด้านการครองงาน

ขั้นที่ 4 ตรวจสอบรูปแบบ

การตรวจสอบคุณภาพรูปแบบ ด้วยเทคนิคเดลฟาย (Delphi Technique) เพื่อตรวจสอบรูปแบบหลักการบริหารการศึกษาตามแนวพุทธธรรม ความสัมพันธ์ของหลักการบริหารการศึกษากับหลักพุทธธรรมความเป็นไป ได้และความเหมาะสมในการนำไปปฏิบัติโดยอาศัยผู้เชี่ยวชาญ ซึ่งเป็นผู้ปฏิบัติงานที่เกี่ยวข้องกับการศึกษาหรือที่นำความรู้ทางพุทธ ธรรมไปใช้บริหารการศึกษา หรือการปฏิบัติงานเป็นผู้ตรวจสอบ



ภาพ 2 แผนภูมิขั้นตอนในการวิจัย

เครื่องมือในการวิจัย

ก. แบบสัมภาษณ์

โดยผู้วิจัยนำหลักการบริหารการศึกษาตามแนวพุทธธรรมเบื้องต้นมาสร้างแบบสัมภาษณ์แบบมีโครงสร้างจำนวน 31 ข้อเพื่อนำไปสัมภาษณ์ผู้ทรงคุณวุฒิ

ข. แบบสอบถามผู้เชี่ยวชาญซึ่งเป็นปฏิบัติการในสถานศึกษา นักวิชาการ และปฏิบัติการด้านศาสนา เป็นแบบสอบถามปลายปิด ประมาณค่า 5 ระดับ จำนวน 21 ข้อ มีส่วนที่เป็นปลายเปิดเพื่อให้ผู้ตอบแสดงความคิดเห็นและขอเสนอแนะอื่นๆ

การเก็บรวบรวมข้อมูล ผู้วิจัยดำเนินการตามขั้นตอนดังต่อไปนี้

1. การวิเคราะห์เอกสาร
2. การสัมภาษณ์ผู้ทรงคุณวุฒิ
3. เทคนิคเดลฟาย

การวิเคราะห์ข้อมูล ดำเนินการดังนี้

1. การวิเคราะห์และสรุปข้อมูลจากการศึกษาเอกสาร ผู้วิจัยให้ความสำคัญของคำในข้อมูล

มาวิเคราะห์หาแนวคิดที่ปรากฏขึ้น โดยสรุปแนวคิดที่ปรากฏเป็นประเด็นๆ ไป คือ หลักพุทธธรรมที่เกี่ยวกับการครองตน การครองคน และการครองงาน การนำเสนอข้อมูล ไขการพรรณาวิเคราะห์

2. วิเคราะห์ข้อมูลจากแบบสัมภาษณ์ ด้วยการหาลักษณะร่วม (Common Character) และข้อสรุปร่วม (Common Conclusion)

3. การวิเคราะห์ข้อมูลจากเทคนิคเดลฟาย ด้วยค่าสถิติคือ ค่ามัธยฐาน (Medium) ค่าฐานนิยม (Mode) และค่าพิสัยระหว่างควอไทล์ (Inter-Quartile Range) เพื่อหาฉันทามติ (Consensus) ของผู้เชี่ยวชาญ

สรุปผลการวิจัย

การวิจัยเรื่อง หลักการบริหารการศึกษาตามแนวพุทธธรรม สรุปผลการวิจัยได้ดังนี้

1. ทฤษฎีที่เกี่ยวกับการบริหารการศึกษา จากการวิเคราะห์เอกสารพบว่าทฤษฎีที่เกี่ยวกับการบริหารงานการศึกษา ที่สอดคล้อง

กับหลักการบริหารด้านการครองตน การครองคน และการครองงาน มีดังนี้

1.1 ทฤษฎีบริหารการศึกษาเชิงวิทยาศาสตร์ ตามแนวคิดของทฤษฎีองค์การแนวคลาสสิก อาจเรียกได้ว่าเป็นยุคมุ่งงานเป็นการจัดการเพื่อผลผลิต โดยใช้หลักการจัดการเชิงวิทยาศาสตร์ หรือใช้การบริหารเชิงกระบวนการ ที่เน้นเรื่องการแบ่งงานกันทำการควบคุมบังคับบัญชา สอดคล้องกับหลักการบริหารด้านการครองงาน

1.2 ทฤษฎีบริหารการศึกษาเชิงมนุษย์สัมพันธ์ เป็นยุคที่เริ่มมีการสนใจเกี่ยวกับพฤติกรรมมนุษย์ในองค์การ ทำให้เกิดแนวคิดเชิงมนุษย์สัมพันธ์ขึ้น หรือเรียกว่ายุคมุ่งคน การประสานงาน การจูงใจ การกระจายอำนาจ การตัดสินใจ สอดคล้องกับหลักการบริหารด้านการครองคน

1.3 ทฤษฎีบริหารการศึกษาเชิงพฤติกรรมศาสตร์ การให้ความสนใจในรูปแบบภาวะผู้นำ สอดคล้องกับหลักการบริหารด้านการครองตน

1.4 ทฤษฎีบริหารการศึกษาเชิงระบบและแนวคิดเชิงสถานการณ์เป็นการวิเคราะห์และอธิบายความสัมพันธ์ของส่วนต่างๆทั้งหมดรวมทั้งพฤติกรรมของคนในองค์การกับสิ่งแวดล้อมทั้งภายในและภายนอกองค์การตลอดจนเทคโนโลยีที่ใช้ในการผลิตจัดเป็นยุคที่มุ่งทั้งคนและงานสอดคล้องกับหลักการบริหารด้านการครองตน การครองคน และการครองงาน

2. หลักการบริหารการศึกษาตามแนวพุทธธรรม

จากการวิเคราะห์บันทึกคำสัมภาษณ์ผู้ทรงคุณวุฒิที่เป็นกลุ่มตัวอย่าง พบว่าหลักพุทธธรรมที่สอดคล้องกับหลักการบริหารการศึกษาด้านการครองตน การครองคน และการครองงานรวมทั้งสิ้น 7 หมวด มีหลักพุทธธรรม 21 หลักธรรมมีดังนี้

2.1 หลักการบริหารการศึกษาตามแนวพุทธธรรม ด้านการครองตน เรียงตามลำดับความสอดคล้อง จำนวน 19 หลักธรรม ได้แก่ โยนิโสมนสิการ ธรรมคัมภีร์ 2 ธรรมทำให้งาม 2 ธรรมมีอุปการะมาก 2 กุศลมูล 3 สันโดษ 3 ฆราวาสธรรม 4 พรหมวิหาร 4 อธิยฐานธรรม 4 เบญจธรรม กัลยาณมิตตตา สุจริต 3 อธิปไตย 3 สังคหะวัตถุ 4 พละ 5 กัลยาณมิตรธรรม 7 สัมปยุตธรรม 7 อริยทรัพย์ 7 และ ทศพิธราชธรรม

2.2 หลักพุทธธรรม ที่สอดคล้องกับหลักการบริหาร ด้านการครองคน เรียงตามลำดับความสอดคล้อง จำนวน 15 หลักธรรม ได้แก่ ธรรมทำให้งาม 2 ฆราวาสธรรม 4 พรหมวิหาร 4 สังคหะวัตถุ 4 กัลยาณมิตรธรรม 7 กัลยาณมิตตตา โยนิโสมนสิการ ธรรมคัมภีร์ 2 กุศลมูล 3 สุจริต 3 อธิปไตย 3 สัมปยุตธรรม 7 อปริหานิยธรรม 7 อริยทรัพย์ 7 และ ทศพิธราชธรรม

2.3 หลักพุทธธรรม ที่สอดคล้องกับหลักการบริหาร ด้านการครองงาน เรียงตามลำดับความสอดคล้อง จำนวน 10 หลักธรรม ได้แก่ โยนิโสมนสิการ ธรรมมีอุปการะมาก 2 อธิปไตย 4 พละ 5 กัลยาณมิตตตา ธรรมทำให้งาม 2 สุจริต 3 ฆราวาสธรรม 4 สังคหะวัตถุ 4 และ สัมปยุตธรรม 7

2.4 หลักพุทธธรรม ที่สอดคล้องกับหลักการบริหาร 3 ด้าน คือ การครองตน การครองคน และการครองงาน เรียงตามลำดับความสอดคล้อง จำนวน 7 หลักธรรม ได้แก่ โยนิโสมนสิการ ธรรมทำให้งาม 2 ฆราวาสธรรม 4 สังคหะวัตถุ 4 กัลยาณมิตตตา สุจริต 3 และ สัมปยุตธรรม

3. หลักพุทธธรรมที่ประยุกต์ใช้กับทักษะการบริหารการศึกษา

3.1 หลักพุทธธรรม ที่ประยุกต์ใช้กับทักษะภาวะผู้นำ จำนวน 19 หลักธรรม ได้แก่ กัลยาณมิตตตา ธรรมทำให้งาม 2 ธรรมมีอุปการะมาก 2 กุศลมูล 3 ฆราวาสธรรม 4 สังคหะวัตถุ 4

อภิธานิยธรรม 7 อริยทรัพย์ 7 ทศพิชราชธรรม โยนิโสมนสิการ ธรรมคัมภรองโลก 2 สุจริต 3 พรหมวิหาร 4 อธิษฐานธรรม 4 อิทธิบาท 4 กัลยาณมิตรธรรม 7 สัปปริสธรรม 7 สันโดษ 3 และอธิปไตย 3

3.2 หลักพุทธธรรม ที่ประยุกต์ใช้กับทักษะการตัดสินใจ จำนวน 7 หลักธรรม ได้แก่ โยนิโสมนสิการ ธรรมคัมภรองโลก 2 ธรรมมีอุปการะมาก 2 สุจริต 3 อธิปไตย 3 สัปปริสธรรม 7 และ อริยทรัพย์ 7

3.3 หลักพุทธธรรม ที่ประยุกต์ใช้กับทักษะการสร้างแรงจูงใจ จำนวน 5 หลักธรรม ได้แก่ ทศพิชราชธรรม สุจริต 3 กัลยาณมิตรตา อิทธิบาท 4 และกัลยาณมิตรธรรม

3.4 หลักพุทธธรรม ที่ประยุกต์ใช้กับทักษะการติดต่อสื่อสาร จำนวน 3 หลักธรรม ได้แก่ กัลยาณมิตรตา ธรรมทำไหงาม 2 และ พรหมวิหาร 4

3.5 หลักพุทธธรรม ที่ประยุกต์ใช้กับทักษะการบริหารความขัดแย้ง จำนวน 2 หลักธรรม ได้แก่ กัลยาณมิตรตา และ อภิธานิยธรรม

อภิปรายผล

1. *หลักพุทธธรรมที่สอดคล้องกับหลักการบริหารการศึกษาดนครองตน*

มีองค์ประกอบของหลักพุทธธรรม จำนวน 19 หลักธรรม ดังนี้

กัลยาณมิตรตา ความมีกัลยาณมิตร คือ มีผู้แนะนำสั่งสอน ที่ปรึกษา เพื่อนที่คบหาและบุคคลผู้แวดล้อมที่ดี ผู้บริหารการศึกษาวัยคิดหลักธรรม กัลยาณมิตรตา เพื่อการพัฒนาตนเอง การปฏิบัติตนในการใช้ภาวะผู้นำ ในฐานะผู้นำองค์การที่มีประสิทธิภาพ ประยุกต์ใช้กับทักษะภาวะผู้นำ และ ทักษะการบริหารความขัดแย้ง สอดคล้องกับความคิดเห็นของพระพรหมคุณาภรณ์ กล่าวว่ กัลยาณมิตรตาดำมาใช้ในการพัฒนาชีวิต

แก้ปัญหาและทำการสร้างสรรค์ (พระพรหมคุณาภรณ์ (ป.อ.ปยุตฺโต), 2547 หน้า 11-13)

โยนิโสมนสิการ การใช้ความคิดถูกวิธี คือ การทำในใจโดยแยบคาย

ผู้บริหารการศึกษาวัยคิดหลักธรรม โยนิโสมนสิการ ในการครองตน ประยุกต์ใช้กับทักษะภาวะผู้นำ และการตัดสินใจ สอดคล้องกับพระพรหมคุณาภรณ์ กล่าวว่ ขอธรรม โยนิโสมนสิการสัมปทาจะทำให้พึ่งตนเองและเป็นที่พักพิงของคนอื่นได้ (พระพรหมคุณาภรณ์ (ป.อ.ปยุตฺโต), 2547. หน้า 13)

ธรรมคัมภรองโลก 2 ธรรมที่ช่วยให้โลกมีความเป็นระเบียบเรียบร้อย ไม่เดือดร้อนและสับสนวุ่นวาย มีขอธรรม 2 ข้อคือ *หิริ* ความละอายบาป ละอายใจต่อการทำความชั่ว *โอตตปปะ* ความกลัวบาป เกรงกลัวต่อความชั่ว ผู้บริหารการศึกษาวัยคิดหลักธรรม ธรรมคัมภรองโลก 2 ในการครองตน ประยุกต์ใช้กับทักษะภาวะผู้นำ และการตัดสินใจ

ธรรมทำไหงาม 2 มีขอธรรม 2 ข้อคือ *ขันติ* ความอดทน *โสรัจจะ* ความเสถียร

ผู้บริหารการศึกษาวัยคิดหลักธรรม ธรรมทำไหงาม 2 เพื่อการครองตน ประยุกต์ใช้กับทักษะภาวะผู้นำ และการติดต่อสื่อสาร

ธรรมมีอุปการะมาก 2 ธรรมที่เกื้อกูลในกิจ หรือในการทำความดีทุกอย่างมีขอธรรม 2 ข้อคือ *สติ* ความระลึกได้ *นีก* ได้ สำนึกอยู่ไม่เผลอ *สัมปชัญญะ* ความรู้ชัด, รู้ชัดสิ่งทีนึกได้ ตระหนักเข้าใจชัดตามความเป็นจริง ผู้บริหารการศึกษาวัยคิดหลักธรรมขอ ธรรมมีอุปการะมาก 2 เพื่อการครองตน ประยุกต์ใช้กับทักษะภาวะผู้นำและการตัดสินใจ

กุศลมูล 3 รากเหง้าของกุศล ต้นตอของความดีมีขอธรรม 3 ข้อคือ

อโลกะ ความไม่โลภ *อโทสะ* ความไม่คิดประทุษร้าย *อโมหะ* ความไม่หลง ผู้บริหาร

การศึกษาควรยึดหลักธรรมข้อ กุศลมูล 3 เพื่อการครองตน ประยุกต์ใช้กับทักษะภาวะผู้นำ

สุจริต 3 ความประพฤติดี ประพฤติชอบ มีขอธรรม 3 ข้อคือ

กายสุจริต ความประพฤติชอบด้วยกาย **วจีสุจริต** ความประพฤติชอบด้วยวาจา **มโนสุจริต** ความประพฤติชอบด้วยใจ ผู้บริหารการศึกษาควรยึดหลักธรรมข้อ สุจริต 3 เพื่อการครองตน ประยุกต์ใช้กับทักษะภาวะผู้นำ การสร้างแรงจูงใจ และการตัดสินใจ

สันโดษ 3 ความยินดี ความพอใจ ความรู้จักอิ่มรู้จักพอ มีขอธรรม 3 ข้อคือ **ยถาลาภ-สันโดษ** ยินดีตามที่ได้ ยินดีตามสิ่งที่ได้ **ยถาพลสันโดษ** ยินดีตามกำลัง **ยถาสารูปสันโดษ** ยินดีตามสมควร ผู้บริหารการศึกษาควรยึดหลักธรรมข้อ สันโดษ 3 เพื่อการครองตน ประยุกต์ใช้กับภาวะผู้นำ

อริปไตย 3 ความเป็นใหญ่ มีขอธรรม 3 ข้อคือ **อัตตาธิปไตย** ความมีตนเป็นใหญ่ **โลกาธิปไตย** ความมีโลกเป็นใหญ่ **โลกเป็นใหญ่** **ธัมมาธิปไตย** ความมีธรรมเป็นใหญ่ ผู้บริหารการศึกษาควรยึดหลักธรรมข้อ อริปไตย 3 เพื่อการครองตน ประยุกต์ใช้กับทักษะภาวะผู้นำและการตัดสินใจ

ฆราวาสธรรม 4 ธรรมสำหรับฆราวาส ธรรมสำหรับการครองเรือน หลักการครองชีวิตของคฤหัสถ์ มีขอธรรม 4 ข้อคือ **สังขะ** ความจริง **ซื่อตรง** **ซื่อสัตย์** **จริงใจ** **พูดจริง** **ทำจริง** **ทมะ** การฝึกฝน **การขมใจ** **ฝึกนิสัย** **ปรับตัว** **ขันติ** ความอดทน **จาคะ** ความเสียสละ ผู้บริหารการศึกษา ควรยึดหลักธรรม ฆราวาสธรรม 4 เพื่อการครองตน ประยุกต์ใช้กับภาวะผู้นำ

พรหมวิหาร 4 ธรรมเครื่องอยู่อย่างประเสริฐ ธรรมประจำใจอันประเสริฐ หลักความประพฤติที่ประเสริฐบริสุทธิ์ มีขอธรรม 4 ข้อคือ **เมตตา** ความรัก **ปรารถนา** **ดี** **อยาก** **ให้** **เขามีความสุข**

กรุณา ความสงสาร **คิด** **ช่วยให้** **พ้นทุกข์** **มูทิตา** ความยินดี **ใน** **เมื่อ** **ผู้อื่น** **อยู่ดี** **มี** **สุข** **อุเบกขา** ความวางใจเป็นกลาง ผู้บริหารการศึกษาควรยึดหลักธรรม พรหมวิหาร 4 เพื่อการครองตน ประยุกต์ใช้กับทักษะภาวะผู้นำ และ การติดต่อสื่อสาร

สังคหวัตถุ 4 ธรรมยึดเหนี่ยวใจบุคคล และประสานหมู่มชนไว้ในสามัคคี หลักการสงเคราะห์ มีขอธรรม 4 ข้อคือ **ทาน** **การให้** **บิณฑบาต** หรือ **เปรยวัชชะ** **วาจา** **เป็นที่** **รัก** **อรรถจริยา** การประพฤติประโยชน์ **สมานัตตตา** ความมีตนเสมอ **คือ** **ทำ** **ตน** **เสมอ** **ตน** **เสมอ** **ปลาย** ผู้บริหารการศึกษาควรยึดหลักธรรม สังคหวัตถุ 4 เพื่อการครองตน ประยุกต์ใช้กับทักษะภาวะผู้นำ

อริยฐานธรรม 4 ธรรมเป็นที่มั่น ธรรมอันเป็นฐานที่มั่นคงของบุคคล มีขอธรรม 4 ข้อคือ **ปัญญา** ความรู้ชัด **คือ** **หยั่ง** **รู้** **ใน** **เหตุผล** **สังขะ** ความจริง **จาคะ** ความสละ **อุปสมะ** ความสงบ

ผู้บริหารการศึกษาควรยึดหลักธรรม อริยฐานธรรม 4 เพื่อการครองตน ประยุกต์ใช้กับภาวะผู้นำ

อิทธิบาท 4 คุณธรรมที่นำไปสู่ความสำเร็จแห่งผลที่มุ่งหมาย มีขอธรรม 4 ข้อคือ **ฉันทะ** ความพอใจ **วิริยะ** ความเพียร **คือ** **ขยัน** **หมั่น** **ประกอบ** **สิ่ง** **นั้น** **ด้วย** **ความ** **พยายาม** **จิตตะ** ความคิดมุ่งไป **อุทิศ** **ตัว** **อุทิศ** **ใจ** **ให้** **แก่** **สิ่ง** **ที่** **ทำ** **วิมังสา** ความไตร่ตรอง หรือ ทดลอง ผู้บริหารการศึกษาควรยึดหลักธรรม อิทธิบาท 4 เพื่อการครองตน ประยุกต์ใช้กับทักษะภาวะผู้นำ

เบญจธรรม คู่กับเบญจศีล มีขอธรรม 5 ข้อคือ **เมตตา** **และ** **กรุณา** ความรักใคร่ปรารถนาให้มีความสุขความเจริญและความสงสารคิดช่วยให้พ้นทุกข์ คู่กับศีลข้อที่ 1 **สัมมาอาชีวะ** การหาเลี้ยงชีพในทางสุจริต คู่กับศีลข้อที่ 2 **กามสังวร** ความสังวรในกาม, ความสำรวมระวังรู้จักยับยั้งควบคุมตนในทางกามารมณ์ คู่กับศีลข้อที่ 3 **สังขะ** ความสัตย์ ความซื่อตรง คู่กับศีลข้อที่ 4 **สติสัมปชัญญะ**

ระลึกได้และรู้ตัวอยู่เสมอ คือ ฝึกตนให้เป็นคน รู้จักยังคิด รู้จักตัวเสมอว่าสิ่งใดควรทำและไม่ควรทำ ไม่มัวเมาประมาท คู่กับศีลข้อที่ 5 ผู้บริหารการศึกษาควรมีหลักธรรม เบญจธรรม หรือเบญจกัลยาณธรรม เพื่อการครองตน ประยุกต์ใช้กับทักษะภาวะผู้นำ

พละ 5 ธรรมอันเป็นกำลัง มีข้อธรรม 5 ข้อคือ *สัทธา* ความเชื่อ *วิริยะ* ความเพียร *สติ* ความระลึกได้ *สมาธิ* ความตั้งจิตมั่น *ปัญญา* ความรู้ทั่วชัด ผู้บริหารการศึกษาควรมีหลักธรรม พละ 5 เพื่อการครองตนประยุกต์ใช้กับทักษะภาวะผู้นำ

กัลยาณมิตรธรรม 7 คุณสมบัติของมิตรดี และมิตรแท้ มีข้อธรรม 7 ข้อคือ *ปิโย* น่ารัก *ครุ* นำเคารพ *ภาวนีโย* นำเจริญใจ หรือนำยกย่อง *วตฺตา* จ รู้จักพูดให้ไต่ผล รู้จักชี้แจงให้เข้าใจ *วจนฺกฺขโม* อดทนต่อถ้อยคำ คือ พรอมที่จะรับฟังคำปรึกษาซักถามคำแนะนำและ *คมภีรญฺจกัณ* *กตฺตา* แผลงเรื่องล้าลึกได้ *โน* *จฺญฺฐาน* *นิโยชเย* ไม่แนะนำในเรื่องเหลวไหลหรือชักจูงไปในทางเสื่อมเสีย ผู้บริหารการศึกษาควรมีหลักธรรม กัลยาณมิตรธรรม 7 เพื่อการครองตน ประยุกต์ใช้กับทักษะภาวะผู้นำและการสร้างแรงจูงใจ

สัปปริสธรรม 7 ธรรมของสัตบุรุษ คุณสมบัติของคนดีธรรมของผู้ดี มีข้อธรรม 7 ข้อคือ *ชัมมัญญตา* ความรู้จักธรรม รู้หลัก หรือ รู้จักเหตุ *อัสถัญญตา* ความรู้จักอรรถ รู้ความมุ่งหมาย หรือ รู้จักผล *กาลัญญตา* ความรู้จักกาล คือ รู้กาลเวลาอันเหมาะสม *ปริสัจญตา* รู้จักชุมชน และรู้จักที่ประชุม รู้กิจที่ที่จะประพฤติดูชุมชน นั้น ๆ *ปุคคัลญญตา* ความรู้จักบุคคล ผู้บริหาร การศึกษาควรมีหลักธรรม สัปปริสธรรม 7 เพื่อ การครองตนประยุกต์ใช้กับทักษะภาวะผู้นำ และการตัดสินใจ

อริยทรัพย์ 7 ทรัพย์อันประเสริฐ หรือ ธรรมมีอุปการะมาก มีข้อธรรม 7 ข้อคือ *ศรัทธา*

ความเชื่อที่มีเหตุผล มั่นใจในหลักที่ถือและ ในการดีที่ท่า *ศีล* การรักษาการยวาจาให้เรียบร้อย ประพฤติถูกต้องดีงาม *หิริ* ความละอายใจต่อการ ทำความชั่ว *โอตตปฺปะ* ความเกรงกลัวต่อความชั่ว *พาหุสัจจะ* ความเป็นผู้ได้ศึกษาเล่าเรียนมาก *จาคะ* ความเสียสละ เอื้อเฟื้อเผื่อแผ่ *ปัญญา* ความรู้ ความเข้าใจองแท้ในเหตุผล ดีชั่ว ถูกผิด คุณโทษ ประโยชน์ มิใช่ประโยชน์ รู้คิด รู้พิจารณา และรู้ที่จะจัดทำ ผู้บริหารการศึกษาควรมีหลัก ธรรม อริยทรัพย์ 7 เพื่อการครองตน ประยุกต์ ใช้กับทักษะภาวะผู้นำและ การตัดสินใจ

ทศพิธราชธรรม ธรรมของพระราชา คุณสมบัติของผู้ปกครองบ้านเมือง ธรรมของ นักปกครอง มีข้อธรรม 7 ข้อคือ *ทาน* การให้ *ศีล* ความประพฤติดีงาม *ปริจาคะ* การบริจาค คือ เสียสละ *อาชชวะ* ความซื่อตรง *มัททวะ* ความอ่อนโยน *ตปะ* ระวังยับยั้งข่มใจได้ *อักโกธะ* ความไม่โกรธ *อวิหิงสา* ความไม่เบียดเบียน *ขันติ* ความอดทน *อวิโรธนะ* ความไม่คลาดธรรม ผู้บริหาร การศึกษาควรมีหลัก ธรรม ทศพิธราชธรรม เพื่อการครองตน ประยุกต์ใช้กับ ทักษะภาวะผู้นำและ การสร้างแรงจูงใจ

2. *หลักพุทธธรรมที่สอดคล้องกับหลัก การบริหารการศึกษาดานครองคน*

มีองค์ประกอบของหลักพุทธธรรม จำนวน 15 หลักธรรม ดังนี้

กัลยาณมิตตตา ผู้บริหารการศึกษา ควรมีหลักธรรม กัลยาณมิตตตา ในการครองใจ คน ประยุกต์ใช้กับทักษะภาวะผู้นำ และ ทักษะการสร้างแรงจูงใจ

ธรรมคัมภรองโลก 2 ผู้บริหารการศึกษา ควรมีหลักธรรม ธรรมคัมภรองโลก 2 ในการ ครองใจคน ประยุกต์ใช้กับทักษะภาวะผู้นำ และ การตัดสินใจ

ธรรมทำให้งาม 2 ผู้บริหารการศึกษา ควรมีหลักธรรม ธรรมทำให้งาม 2 ในการ

ครองใจคน ประยุกต์ใช้กับทักษะภาวะผู้นำ และการติดต่อสื่อสาร

ธรรมมีอุปการะมาก 2 ผู้บริหารการศึกษา ควรยึดหลักธรรม ธรรมมีอุปการะมาก 2 ในการครองใจคน ประยุกต์ใช้กับทักษะภาวะผู้นำ และการตัดสินใจ สอดคล้องกับ วรภัทร ภูเจริญ ที่กล่าวว่า ไม่ว่าจะคนจะแตกต่างแบบไหน จัดการยากแค่ไหนแบ่งเป็นที่ประเภท เราก็ใช้หลักกรรมมหาสติปฏิบัติปฏิฐาน 4 สึก คัดสันดานได้... ให้พนักงานมีอิทธิบาท 4 ในการฝึกสติให้พวกเขาเห็นว่า ตนต่อ สาเหตุทั้งหลายอยู่ที่จิตไม่ว่าง การจะทำให้จิตว่างต้องฝึก สติ...หลักธรรม การบริหารแนวพุทธศาสตร์ คือ สติ พอได้มหาสติปฏิบัติปฏิฐาน 4 ก็จะได้จิตใจดี อธิปัตติปัญญา เป็นจิตว่าง เป็นสติใหญ่ เป็นปัญญา (wisdom) ที่แท้จริง (วรภัทร ภูเจริญ, 2548. หน้า 228-233)

กุศลมุล 3 ผู้บริหารการศึกษาควรยึดหลักธรรม กุศลมุล 3 ในการครองใจคน ประยุกต์ใช้กับทักษะภาวะผู้นำ

สุจริต 3 ผู้บริหารการศึกษาควรยึดหลักธรรม สุจริต 3 ในการครองใจคน ประยุกต์ใช้กับทักษะภาวะผู้นำ และ การสร้างแรงจูงใจ และการตัดสินใจ สอดคล้องกับพระพรหมคุณาภรณ์ กล่าวว่า คนมีศีลธรรมหรือมีมนุษยธรรม เป็นอารยชนมีธรรมสุจริตทั้งสาม (พระพรหมคุณาภรณ์ (ป.อ.ปยุตโต), 2547. หน้า 14-19)

สันโดษ 3 ผู้บริหารการศึกษาควรยึดหลักธรรม สันโดษ 3 ในการครองใจคน ประยุกต์ใช้กับทักษะภาวะผู้นำ สอดคล้องกับพระมหาจารย์ วิจารณเมธี (นิลาพันธุ์) กล่าวว่า หลักสันโดษ เป็นหลักธรรมในพระพุทธศาสนา ที่เน้นการแก้ปัญหาจากภายในมาหาภายนอก ปัญหาจากภายในหมายถึงปัญหาที่เกิดขึ้นในจิตใจของมนุษย์ที่มีความโลภ โกรธ หลง รักสุขเกลียดทุกข์ เป็นธรรมดา ปัญหาภายนอกคือปัญหาที่เกิดจาก เศรษฐกิจการเมือง สังคม

นำมาประยุกต์ใช้กับชีวิตประจำวัน จะช่วยให้การแก้ปัญหาที่เกิดขึ้นแก่ตนเองได้อย่างมีประสิทธิภาพมากขึ้น (บัณฑิตวิทยาลัยมจร., 2545. หน้า 152-153)

อธิปไตย 3 ผู้บริหารการศึกษาควรยึดหลักธรรม อธิปไตย 3 ในการครองใจคน ประยุกต์ใช้กับทักษะภาวะผู้นำและการตัดสินใจ สอดคล้องกับ พระเมธีธรรมาภรณ์เสนอแนวคิดเรื่องคุณธรรมสำหรับนักบริหารคือ อธิปไตย 3 ว่า “หน้าที่ของนักบริหารปรากฏอยู่ในคำจำกัดความที่ว่า การบริหารหมายถึงศิลปะแห่งการทำงานให้สำเร็จโดยอาศัยคนอื่น วิธีการบริหารสรุปได้สาม ประการตามนัยแห่ง อธิปไตยสูตร ดังนี้ 1) อัตตาธิปไตย หมายถึงการถือตนเองเป็นใหญ่ วิธีการบริหารแบบนี้ทำให้ได้ความสำเร็จของงาน แต่เสียเรื่องการครองคน 2) โลกาธิปไตย หมายถึงการถือคนอื่นเป็นใหญ่ นักบริหารประเภทนี้ได้คนแต่เสียงาน วิธีการบริหารแบบนี้ทำให้ได้เรื่องการครองคน แต่เสียเรื่องความสำเร็จของการครองงาน 3) ธรรมาธิปไตย หมายถึงการถือธรรมหรือหลักการเป็นใหญ่ นักบริหารประเภทนี้ได้ทั้งคนและได้ทั้งงาน วิธีการบริหารแบบนี้ทำให้ได้เรื่องการครองตน การครองคน และการครองงาน” พระเมธีธรรมาภรณ์. (2538 หน้า 25-47) สอดคล้องกับ พระพรหมคุณาภรณ์ กล่าวว่า คนมีส่วนร่วมในการปกครองที่ดี โดยเฉพาะคนในสังคมประชาธิปไตยพึงรู้หลักและปฏิบัติดังนี้ 1) กรูหลักอธิปไตย คือ รู้หลักความเป็นใหญ่ที่เรียกว่า อธิปไตย 3 ประการดังนี้ 1) อัตตาธิปไตย ถือตนเองเป็นใหญ่ 2) โลกาธิปไตย ถือโลกเป็นใหญ่ 3) ธรรมาธิปไตย ถือธรรมเป็นใหญ่ ถ้าต้องการรับผิดชอบต่อรัฐประชาธิปไตย พึงถือหลักข้อ 3 คือ ธรรมาธิปไตย ข.มีส่วนร่วมในการปกครอง (พระพรหมคุณาภรณ์ (ป.อ.ปยุตโต), 2547. หน้า 21)

ภราวาสธรรม 4 ผู้บริหารการศึกษาควรยึดหลักธรรม ภราวาสธรรม 4 ในการครองใจคน

ประยุกต์ใช้กับทักษะภาวะผู้นำ สอดคล้องกับ พระพรหมคุณาภรณ์ กล่าวว่า คนครองเรือนที่เลิศล้ำ (ชีวิตบ้านที่สมบูรณ์) ต้องวัดด้วย ฆราวาสธรรม 4 (พระพรหมคุณาภรณ์ (ป.อ.ปยุตฺโต), 2547. หน้า 41-45)

พรหมวิหาร 4 ผู้บริหารการศึกษาควรมียึดหลักธรรม พรหมวิหาร 4 ในการครองใจคน ประยุกต์ใช้กับทักษะภาวะผู้นำ และการติดต่อสื่อสาร สอดคล้องกับพระพรหมคุณาภรณ์ กล่าวว่า คนมีคุณแก่ส่วนรวม (สมาชิกที่ดีของสังคม) มีธรรมคือหลักความประพฤติดังนี้ ก.มีพรหมวิหาร คือธรรมประจำใจของผู้ประเสริฐ หรือผู้มีจิตใจยิ่งใหญ่กว้างขวางดุจพระพรหม 4 อย่าง ต่อไปนี้ เมตตา ความรัก กรุณา ความสงสาร มุทิตา ความเบิกบานพลอยยินดี อุเบกขา ความมีใจเป็นกลาง ข.บำเพ็ญการสงเคราะห์ (พระพรหมคุณาภรณ์ (ป.อ.ปยุตฺโต), 2547. หน้า 20) สอดคล้อง พระเทพคิลก (ระแบบ จิตตญาณโณ) เห็นว่าหลักการครองคน นั้น ผู้บริหารจะต้องมีพรหมวิหาร 4 (พระเทพคิลก, 2547. หน้า 2-3) สอดคล้องกับ ทศนีย์ น้อยวงศ์ และรอยเอกหญิงมาริดา พรพัฒน์เวทย์ วิจัยพบว่า ธรรมะของนักบริหารที่เกี่ยวกับการครองคนได้แก่ พรหมวิหาร 4 (ทศนีย์ น้อยวงศ์ และรอยเอกหญิงมาริดา พรพัฒน์เวทย์, 2539. หน้า 95-96)

สังคหวัตถุ 4 ผู้บริหารการศึกษาควรมียึดหลักธรรม สังคหวัตถุ 4 ในการครองใจคน ประยุกต์ใช้กับทักษะภาวะผู้นำคิดเป็นร้อยละ 33.34 สอดคล้องกับพระพรหมคุณาภรณ์ กล่าวว่า คนมีคุณแก่ส่วนรวม (สมาชิกที่ดีของสังคม) มีธรรมคือหลักความประพฤติดังนี้ ก.มีพรหมวิหาร ข.บำเพ็ญการสงเคราะห์ คือปฏิบัติตามหลักการสงเคราะห์ หรือธรรมเครื่องยึดเหนี่ยวใจคน และประสานหมู่ชนไว้ในสามัคคีที่เรียกว่า สังคหวัตถุ 4 (พระพรหมคุณาภรณ์ (ป.อ.ปยุตฺโต), 2547. หน้า 21) สอดคล้องกับทศนีย์ น้อยวงศ์ และรอยเอกหญิงมาริดา พรพัฒน์เวทย์ วิจัยพบว่า

ธรรมะของนักบริหารที่เกี่ยวกับการครองคนได้แก่ สังคหวัตถุ 4 (ทศนีย์ น้อยวงศ์ และรอยเอกหญิงมาริดา พรพัฒน์เวทย์, 2539. หน้า 97-98)

อริยฐานธรรม 4 ผู้บริหารการศึกษาควรมียึดหลักธรรม อริยฐานธรรม 4 ในการครองใจคน ประยุกต์ใช้กับทักษะภาวะผู้นำ สอดคล้องกับ พระพรหมคุณาภรณ์ กล่าวว่า คนมีชีวิตอยู่อย่างมั่นใจ เป็นอยู่อย่างผู้มีชัย ประสบความสำเร็จในการดำเนินชีวิต คนผู้นั้นเป็นผู้ใดเขาถึงจุดหมายแห่งการมีชีวิต และดำเนินชีวิตของตนตามหลัก อริยฐาน 4 ประการ (พระพรหมคุณาภรณ์ (ป.อ.ปยุตฺโต), 2547. หน้า 34)

อิทธิบาท 4 ผู้บริหารการศึกษาควรมียึดหลักธรรม อิทธิบาท 4 ในการครองใจคน ประยุกต์ใช้กับทักษะภาวะผู้นำ และการสร้างแรงจูงใจ สอดคล้องกับ วรภัทร ภูเจริญ ที่กล่าวว่า ทางพุทธศาสนาสอนว่าการงานใดๆจะสำเร็จได้ก็ต้องมี มีอิทธิบาท 4 อันทีละข้อขบทำ วิริยะคือ ขยันทำ จิตตะ คือ ตั้งใจทำ และวิมังสา คือ ฉลาดในการทำ เป็น PDCA (Plan Do Check Action) หรือใช้หลักการ สุจิตฺตํ (พึงคิด ถาม เขียน) (วรภัทร ภูเจริญ, 2548 หน้า 228-233) สอดคล้องกับพระพรหมคุณาภรณ์ กล่าวว่า คนประสบความสำเร็จ (ชีวิตที่ก้าวหน้าและสำเร็จ) พึงปฏิบัติตามหลักอิทธิบาท 4 (พระพรหมคุณาภรณ์ (ป.อ.ปยุตฺโต), 2547. หน้า 37) สอดคล้องกับทศนีย์ น้อยวงศ์ และรอยเอกหญิงมาริดา พรพัฒน์เวทย์ วิจัยพบว่า ธรรมะของนักบริหารที่เกี่ยวกับการครองคนได้แก่ อิทธิบาท 4 (ทศนีย์ น้อยวงศ์ และรอยเอกหญิงมาริดา พรพัฒน์เวทย์, 2539 หน้า 99-100)

เบญจธรรม หรือเบญจกัลยาณธรรม ผู้บริหารการศึกษาควรมียึดหลักธรรม เบญจธรรม ในการครองใจคน ประยุกต์ใช้กับทักษะภาวะผู้นำ

พละ 5 ผู้บริหารการศึกษาควรมียึดหลักธรรม พละ 5 ในการครองใจคน ประยุกต์ใช้กับทักษะภาวะผู้นำ

กัลยาณมิตรธรรม 7 ผู้บริหารการศึกษาควรยึดหลักธรรม กัลยาณมิตรธรรม 7 ในการครองใจคน ประยุกต์ใช้กับทักษะภาวะผู้นำ และการสร้างแรงจูงใจ สอดคล้องกับพระพรหมคุณาภรณ์ กล่าวว่า คนผู้สั่งสอนหรือให้การศึกษา ผู้ทำหน้าที่ สั่งสอนหรือให้การศึกษาผู้อื่น โดยเฉพาะครู อาจารย์พึงประกอบด้วยคุณสมบัติ และประพฤติตามหลัก กัลยาณมิตรธรรม 7 (พระพรหมคุณาภรณ์ (ป.อ.ปยุตฺโต), 2547. หน้า 63-64)

สัปปริสธรรม 7 ผู้บริหารการศึกษาควรยึดหลักธรรม สัปปริสธรรม 7 ในการครองใจคน ประยุกต์ใช้กับทักษะภาวะผู้นำ และการตัดสินใจ สอดคล้องกับพระพรหมคุณาภรณ์ กล่าวว่า คนสมบูรณ์แบบหรือมนุษย์ โดยสมบูรณ์ ซึ่งถือได้ว่าเป็นสมาชิกที่ดีมีคุณค่าที่แท้จริงของมนุษยชาติซึ่งเรียกได้ว่าเป็นคนเต็มคนผู้สามารถ นำหมู่นคนและสังคมไปสู่สันติสุขและความสวัสดิมีธรรมหรือคุณสมบัติตาม สัปปริสธรรม 7 (พระพรหมคุณาภรณ์ (ป.อ.ปยุตฺโต), 2547. หน้า 14-16) สอดคล้องกับทัศนีย นอยวงศ์ และรอยเอกหญิงมารีดา พรพัฒน์เวทย์ วิจัยพบว่า ธรรมะของนักบริหารที่เกี่ยวกับการครองตนได้แก่ สัปปริสธรรม 7 (ทัศนีย นอยวงศ์และรอยเอกหญิงมารีดา พรพัฒน์เวทย์, 2539. หน้า 92-93) สอดคล้องกับ พิเชษฐ อิ่มสุข วิจัยเรื่อง การประเมินศักยภาพตามแนวพุทธของศึกษานิเทศก์ในเขตพื้นที่การศึกษาลพบุรีเขต 1 พบว่ามีคุณสมบัติรู้หลักการจัดการที่ดี สัปปริสธรรม 7 ในระดับค่อนข้างมาก (พิเชษฐ อิ่มสุข, 2547. หน้า 85)

อปรีหานิยธรรม 7 ผู้บริหารการศึกษาควรยึดหลักธรรม อปรีหานิยธรรม 7 ในการครองใจคน ประยุกต์ใช้กับทักษะภาวะผู้นำ และการบริหารความขัดแย้ง สอดคล้องกับพระพรหมคุณาภรณ์ กล่าวว่า คนมีส่วนร่วมในการปกครองที่ดี โดยเฉพาะคนในสังคมประชาธิปไตยพึงรู้หลักและ

ปฏิบัติดังนี้ ก.รู้หลักอภิปไตย คือ รู้หลักความเป็นใหญ่ที่เรียกว่าอภิปไตย 3 ข.มีส่วนร่วมในการปกครอง โดยปฏิบัติตามหลักการร่วมรับผิดชอบที่จะช่วยป้องกันความเสื่อมนำไปสู่ความเจริญรุ่งเรือง โดยส่วนเดียว ที่เรียกว่า อปรีหานิยธรรม 7 (พระพรหมคุณาภรณ์ (ป.อ.ปยุตฺโต), 2547. หน้า 26)

อริยทรัพย์ 7 ผู้บริหารการศึกษาควรยึดหลักธรรม อริยทรัพย์ 7 ในการครองใจคน ประยุกต์ใช้กับทักษะภาวะผู้นำ และการตัดสินใจ สอดคล้องกับ พิเชษฐ อิ่มสุข วิจัยเรื่อง การประเมินศักยภาพตามแนวพุทธของศึกษานิเทศก์ในเขตพื้นที่การศึกษาลพบุรีเขต 1 พบว่ามีคุณสมบัติของคนดี อริยทรัพย์ 7 ในระดับค่อนข้างมาก (พิเชษฐ อิ่มสุข, 2547. หน้า 85)

ทศพิชราชธรรม ผู้บริหารการศึกษาควรยึดหลักธรรม ทศพิชราชธรรม ในการครองใจคน ประยุกต์ใช้กับทักษะภาวะผู้นำ และการสร้างแรงจูงใจ สอดคล้องกับพุทธทาสภิกขุกล่าวว่า "...ธรรมะคือหน้าที่ จงถือเอาธรรมะหรือหน้าที่เป็นที่พึ่งเกิด จะมีพระพุทฺธ พระธรรม พระสงฆ์ ครบถ้วนอยู่ในคำว่า หน้าที่ นั่นเอง ในที่นี้ ธรรมะหมายถึง หน้าที่แห่งการปฏิบัติตาม ทศพิชราชธรรม ซึ่งจะเป็นความถูกต้องที่สุด... หน้าที่ที่ทำมาหาเลี้ยงชีพ ก็เป็นหน้าที่หมวดหนึ่ง (การครองงาน) หน้าที่ในการบริหารร่างกาย ให้เป็นอยู่ปกติ นี้ก็เป็นหมวดหนึ่ง (การครองตน) หน้าที่ในการติดต่อกับสังคมาธิบดีน นี้ก็หมวดหนึ่ง (การครองคน) อย่างน้อยก็เป็น 3 หมวดแห่งหน้าที่ที่จะเป็นความปลอดภัย แต่ในที่นี้ จะยึดเอาหลัก ทศพิชราชธรรมมาเป็นหลักของการปฏิบัติ ในสิ่งที่เรียกว่าหน้าที่ถ้อยธรรมะนี้เป็นหลักแล้วจะงายคายในการที่จะทำหน้าที่ ทั้งปวงให้ครบถ้วน (พระธรรมโกศาจารย์, 2530. หน้า 24-25, 205-211)

3. **หลักพุทธธรรมที่สอดคล้องกับหลักการบริหารการศึกษาดานครองงาน**

มีองค์ประกอบของหลักพุทธธรรม 10 หลักธรรม ดังนี้

โยนิโสมนสิการ ผู้บริหารการศึกษาควรยึดหลักธรรมโยนิโสมนสิการ เพื่อการครองงาน ประยุกต์ใช้กับทักษะภาวะผู้นำและการตัดสินใจ

กรรมทำในงาม 2 ผู้บริหารการศึกษาควรยึดหลักกรรม ธรรมทำในงาม 2 เพื่อการครองงาน ประยุกต์ใช้กับทักษะภาวะผู้นำและการตัดสินใจสื่อสาร

กรรมมีอุปการะมาก 2 ผู้บริหารการศึกษาควรยึดหลักกรรม ธรรมมีอุปการะมาก 2 เพื่อการครองงาน ประยุกต์ใช้กับทักษะภาวะผู้นำและการตัดสินใจ

สุจริต 3 ผู้บริหารการศึกษาควรยึดหลักธรรม สุจริต 3 เพื่อการครองงาน ประยุกต์ใช้กับทักษะภาวะผู้นำ และการสร้างแรงจูงใจ และการตัดสินใจ

ฌราวาสธรรม 4 ผู้บริหารการศึกษาควรยึดหลักธรรม ฌราวาสธรรม 4 เพื่อการครองงาน ประยุกต์ใช้กับทักษะภาวะผู้นำ

สังคหวัตถุ 4 ผู้บริหารการศึกษาควรยึดหลักธรรม สังคหวัตถุ 4 เพื่อการครองงาน ประยุกต์ใช้กับทักษะภาวะผู้นำ

อิทธิบาท 4 ผู้บริหารการศึกษาควรยึดหลักธรรม อิทธิบาท 4 เพื่อการครองงาน ประยุกต์ใช้กับทักษะภาวะผู้นำ และการสร้างแรงจูงใจ

พลละ 5 บริหารการศึกษาควรยึดหลักธรรม พลละ 5 เพื่อการครองงาน ประยุกต์ใช้กับภาวะผู้นำ

สัพปุริสธรรม 7 ผู้บริหารการศึกษาควรยึดหลักธรรม สัพปุริสธรรม 7 เพื่อการครองงาน ประยุกต์ใช้กับทักษะภาวะผู้นำ และการตัดสินใจ

4. หลักพุทธธรรมที่สอดคล้องกับหลักการบริหารการศึกษา 3 ด้าน

ผู้บริหารการศึกษาควรยึดหลักธรรม กัลยาณมิตตตา โยนิโสมนสิการ ธรรมทำในงาม 2

สุจริต 3 ฌราวาสธรรม 4 สังคหวัตถุ 4 หรือ สัพปุริสธรรม 7 เพื่อการครองตน การครองคน และการครองงาน ของผู้บริหารการศึกษา เป็นสมรรถนะที่ช่วยให้บริหารงานบรรลุภารกิจ ขององค์กรอย่างมีประสิทธิภาพและประสิทธิผล

หลักพุทธธรรมในการบริหารการศึกษานั้น จากการศึกษาดังกล่าวมาตามวัตถุประสงค์ ทำให้รู้และเข้าใจ และมีทิศทางในการบริหารจัดการศึกษาสอดคล้องสมัยปัจจุบัน หลักธรรมนี้เป็นหลักพุทธธรรมที่ทางนำมาเป็นนโยบายวางกรอบทฤษฎีจัดการศึกษาเชิงพุทธ นั่นคือ ไตรสิกขา ซึ่งประกอบด้วยศีลอันเป็นการศึกษาหลักบริหารกาย วาจา สมาธิ เป็นการศึกษาหลักบริหารจิตและปัญญาเป็นการศึกษาหลักพัฒนาปัญญา ใหญ่หลักพุทธธรรมตามที่เสนอเป็นความสัมพันธ และสอดคล้องกับการครองตน ครองคน ครองงาน ในการวิจัยนี้

หลักการครองตน ด้วยศีล สมาธิ ปัญญา

ศีลเป็นหลักการครองตน เพราะนำตนใหม่ปกตีสุข สร้างสันติระดับพื้นฐานให้ตนเองเป็นหลักประกันตนในเรื่อง ฆ่าสัตว์ ลักทรัพย์ ประพฤตผิดกาม ความน่าเชื่อถือและไม่ประมาท

สมาธิเป็นหลักการพัฒนาจิต ให้จิตมีสมาธิ มีสติตามหลักสติปัญญา เกิดญาณวิปัสสนา มองเห็นโลกเห็นธรรมชาติตามกฎไตรลักษณ์

ปัญญา เป็นหลักการพัฒนาให้มองโลกเป็นสัมมาทิฐิในอริยสัจ ไตรลักษณ์ ชั้น 5 ปฏิจจสมุปบาท พัฒนาปัญญาด้วย สัมมาสังกัปปะ มีจิตคิดในการกำจัดกิเลส ในการถือชีวิตพรหมจรรย์ (Religious Life)

หลักการครองคนด้วยศีล สมาธิ ปัญญา

ศีล ศีลนอกจากเป็นหลักประกันชีวิตให้ตนเองแล้วยังเป็นหลักประกันแก่คนอื่นด้วย สมาธิ เมื่อได้พัฒนาแล้วจะเป็นจิตบริสุทธิ์ ประเสริฐ มีสติสัมปชัญญะ ทำให้เข้าใจโลก

ชีวิตเป็นสังฆะธรรม มีผลต่อคนอื่นและสังคม ทำให้สังคมเป็นสุขและสงบ

ปัญหาเมื่อได้พัฒนาแล้วจะมีประโยชน์ต่อคนอื่น มีทิวฐิเสมอกัน สร้างความเข้าใจกัน โดยง่ายไม่แตกแยกทางความคิด ทำให้สังคมมีปัญหาในการบริหารตน บริหารคนน้อยลง

หลักการครองงานด้วยศีล สมาธิ ปัญญา

ธรรมดาคณินยอมมีสังคม ตามที่ อริสโตเติลกล่าวว่า “มนุษย์เป็นสัตว์สังคม” (A man is a social being) ดังนั้น เราจึงต้องมีความสัมพันธ์กับคนอื่น ในฐานะคนร่วมงาน เพื่อน ผู้บริหารงาน เมื่อเราต้องมีชีวิตสัมพันธ์กับคนอื่นนั้น เราต้องมีหลักการครองคน ตามที่กล่าวมาประการต่อไปเราต้องมีหลักการครองงาน ทำอย่างไรให้มีหลักการครองงาน นั่นคือการพัฒนาตนเองและคนอื่นให้สอดคล้องกับงาน ให้เหมาะสมกับงานให้ได้ ในการดังกล่าวนี้ ก็โดยใช้หลักไตรสิกขา คือ ศีล สมาธิ และ ปัญญา

ดังนั้นจึงขอเสนอว่า ไตรสิกขาตามหลัก พุทธธรรม จะมีผลที่อุดมต่อตน คนอื่น และหน้าที่ การงานเป็นอย่างดี ทำให้สังคมประเทศชาติ มีการศึกษาและสงบสุขในที่สุด

ข้อเสนอแนะ

การนำไปใช้ควรดำเนินการดังนี้

1. จัดทำคู่มือหลักพุทธธรรมที่สอดคล้อง กับหลักการบริหารการศึกษา ดาน การครองตน การครองคน และการครองงาน และคู่มือ การประยุกต์ใช้ หลักพุทธธรรมกับทักษะการ บริหารงานการศึกษา

2. เขียนบทความเกี่ยวกับหลักพุทธธรรม เพื่อพัฒนาตน พัฒนาคณ และพัฒนางาน

ข้อเสนอแนะเพื่อการวิจัยครั้งต่อไป

จากการทำวิจัยเรื่อง หลักการบริหาร การศึกษาตามแนวพุทธธรรม พบว่ามีประเด็น ที่ควรนำไปศึกษาวิจัย เรื่อง “ประสิทธิผลการ บริหาร โรงเรียนสังกัดสำนักงานเขตพื้นที่การศึกษา ตามหลักการบริหารดานการครองตน การครองคน และการครองงาน” และเรื่อง “ประสิทธิผลของ การบริหารจัดการบุคลากรทางการศึกษาสังกัด เขตพื้นที่การศึกษา โดยใช้หลักพุทธธรรม กัลยาณมิตตตา”

เอกสารอ้างอิง

- เกษม วัฒนชัย. (1 มิถุนายน 2545). การครองตน ครองคน และครองงาน. สืบค้นเมื่อวันที่ 14 กุมภาพันธ์ 2549. จาก <http://www.ubu.ac.th>
- การศาสนา,กรม. (2538).การวิจัยทางการศาสนา. กรุงเทพฯ: โรงพิมพ์การศาสนา.
- การศาสนา, กรม. (สิริ เพ็ชรไทย ป.ช.ศ., บรรณาธิการ). (2530). พระไตรปิฎกภาษาไทยฉบับสังคายนา ในพระบรมราชูปถัมภ์ พุทธศักราช ๒๕๓๐. กรุงเทพฯ: โรงพิมพ์การศาสนา.
- คณะกรรมการการศึกษาแห่งชาติ, สำนักงาน. (2545). รายงานการอภิปรายเรื่อง พุทธธรรม นำการศึกษา ได้อย่างไร. กรุงเทพฯ: โรงพิมพ์แห่งจุฬาลงกรณ์มหาวิทยาลัย.
- เจริญผล สุวรรณโชติ. (2537). ทฤษฎีบริหาร. กรุงเทพฯ: ดาววันพลับพลึงขิง.
- ฉันทนา จันทบรรจง. (2541). การศึกษากับการพัฒนาคุณธรรม. กรุงเทพฯ: ม.ป.พ.
- เจียรพงษ์ วรรณปก, ราชบัณฑิต. (2543). คำบรรยายพระไตรปิฎก. กรุงเทพฯ: ธรรมสภา.
- คลพัฒน์ ยศธร. (2544). การนำเสนอรูปแบบการศึกษาเพื่อการพัฒนาที่ยั่งยืนตามแนวพุทธศาสตร์. วิทยานิพนธ์ ค.ศ., จุฬาลงกรณ์มหาวิทยาลัย.
- ทัศนัย น้อยวงศ์และร.อ.หญิงมาริดา พรวัฒนเวทย์. (2539). ธรรมะกับการบริหาร. วิทยานิพนธ์ ศศ.ม., มหาวิทยาลัยนเรศวร.
- นิพนธ์ กิनावงศ์. (2543). หลักบริหารการศึกษา. พิษณุโลก: ตระกูลไทย.
- พระเทพดิลก (ระแบบ วิฑูรญา โณ). (2547). การครองตน ครองคน และครองงาน หลักปฏิบัติสำหรับผู้บริหาร และคนทำงาน. กรุงเทพฯ: สำนักงานคณะกรรมการวัฒนธรรมแห่งชาติ.
- พระธรรมกิตติวงศ์ (ทองดี สุขเตโช). (2544). ภาษาธรรม. กรุงเทพฯ: เลียงเชียง.
- พระธรรมปิฎก (ประยุทธ์ ปยุตโต). (2543). พระพุทธธรรม. กรุงเทพฯ: โรงพิมพ์มหาจุฬาลงกรณ์ราชวิทยาลัย.
- พระธรรมปิฎก (ประยุทธ์ ปยุตโต). (2545). พจนานุกรมพุทธศาสตร์ ฉบับประมวลธรรม. (พิมพ์ครั้งที่ 11). กรุงเทพฯ: โรงพิมพ์มหาจุฬาลงกรณ์ราชวิทยาลัย.
- พระธรรมปิฎก (ประยุทธ์ ปยุตโต). (2543). พจนานุกรมพุทธศาสตร์ ฉบับประมวลศัพท์. (พิมพ์ครั้งที่ 9). กรุงเทพฯ: โรงพิมพ์มหาจุฬาลงกรณ์ราชวิทยาลัย.
- พระพรหมคุณาภรณ์ (ป.อ. ปยุตโต). (2547). ธรรมนุญชีวิต. กรุงเทพฯ: โรงพิมพ์การศาสนา.
- พระเมธีธรรมาภรณ์ (ประยูร ธรรมจิตโต). (2541). คุณธรรมสำหรับนักบริหาร. กรุงเทพฯ: มูลนิธิพุทธธรรม.
- พิเชษฐ อิ่มสุข. (2548). การประเมินศักยภาพตามแนวพุทธของศึกษานิเทศก์ในเขตพื้นที่การศึกษาลพบุรี เขต 1. วิทยานิพนธ์ ค.ศ.ม., มหาวิทยาลัยราชภัฏเทพสตรี.
- มงคล ภาชธวานนท์. (2539). พฤติกรรมด้านคุณธรรมของผู้บริหารโรงเรียนมัธยมศึกษาสังกัดกรมสามัญศึกษา จังหวัดร้อยเอ็ด. วิทยานิพนธ์ ศศ.ม., มหาวิทยาลัยมหาสารคาม.
- มนูญ วงศ์นารี. (2538). หลักธรรมกับการบริหาร. กรุงเทพฯ: ธรรมสภา.

- มูลนิธิเผยแพร่ชีวิตประเสริฐ (ผชป.) (2531). **ทศพิชราชธรรม พุทธทาสภิกขุ**. กรุงเทพฯ: สหมิตร.
(หลวงปู่พุทธทาสภิกขุ ปาฐกถาธรรมทางวิทยุกระจายเสียงแห่งประเทศไทย ภายใต้ชื่อรายการ
“การตามรอย พระยุคลบาทโดยทศพิชราชธรรม” ออกอากาศทุกวันอาทิตย์เวลา 8.00-8.30 น. ตั้งแต่อาทิตย์ที่
18 มกราคม 2531 มีคนถอดเทปเป็นจำนวนมาก มูลนิธิเผยแพร่ชีวิตประเสริฐ เป็นหนึ่งในนั้น เจ้าของ
ผลงาน “พุทธทาสภิกขุ” ชื่อผลงาน “ทศพิชราชธรรม”)
- รัตน์ บัวสนธิ. (2541). **วิธีวิจัยเชิงคุณภาพทางการศึกษา**. กรุงเทพฯ: ม.ป.พ.
- วรภัทร ภูเจริญ. (2548). **องค์กรแห่งการเรียนรู้และการบริหารความรู้**. กรุงเทพฯ: อริยชน.
- วิมุติ หยกพรายพันธ์. (2544). **พฤติกรรมคุณธรรมของผู้บริหารโรงเรียนมัธยมศึกษาสังกัดกรมสามัญศึกษา
เขตการศึกษา 5**. วิทยานิพนธ์ ค.ม., สถาบันราชภัฏนครปฐม.
- สมชาย วรรณญาณไกร. (2545). **ฐานข้อมูลงานวิจัยทางพระพุทธศาสนา พ.ศ. ๒๕๒๐-๒๕๔๔ (CD-ROM)**.
กรุงเทพฯ: มหาวิทยาลัยศรีนครินทรวิโรฒประสานมิตร.
- แสง จันทรงาม. (2535). **พุทธศาสนวิทยา**. กรุงเทพฯ: บรรณาการ.
- Brown, W.B. & Moberg, Dr.J. (1980). **Organization theory and Management A Macro Approach**.
New York: John Wiley and Sons.
- Erwin Miklos & Eugene Ratsoy. (1992). **Educational Leadership: Challenge and Change**. Alberta:
University of Alberta Printing Service.
- Fred C. Lunenberg & Allen C. Ornstein. (2005). **Educational Administration Concepts and Practices**.
(Forth Edition). California: Wandsworth Publishing Company
- Gary Yukl. (1973). **Leadership in Organizations**. (Third Edition). Englewood Cliffs: Prentice Hall.

